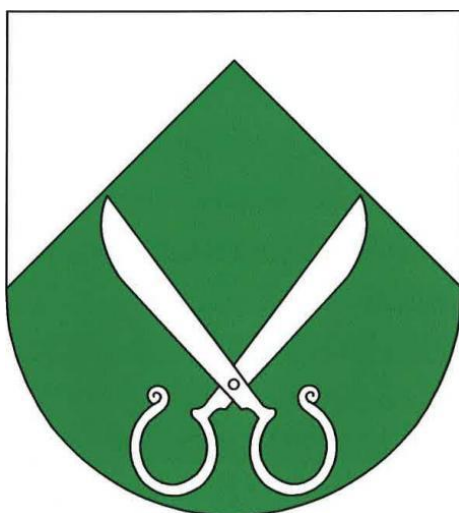


# Strategie komunitně vedeného rozvoje území obce Postřižín



## Strategický rozvojový plán obce Postřižín 2016 - 2026



## Obsah

|                                               |          |
|-----------------------------------------------|----------|
| <b>1. Orientace v dokumentu .....</b>         | <b>4</b> |
| <b>2. Socio-ekonomická analýza obce .....</b> | <b>5</b> |
| 2.1 Základní charakteristiky území .....      | 5        |
| 2.1.1 Základní údaje .....                    | 5        |
| 2.1.2 Struktura území.....                    | 5        |
| 2.2 Obyvatelstvo - Demografické poměry.....   | 6        |
| 2.2.1 Obměna populace .....                   | 6        |
| 2.2.2 Vzdělanostní struktura .....            | 8        |
| 2.2.3 Vyjíždka .....                          | 8        |
| 2.3 Bydlení.....                              | 9        |
| 2.4 Život v obci .....                        | 10       |
| 2.4.1 Vybavenost obce a služby .....          | 10       |
| 2.4.2 Zdravotnická zařízení .....             | 10       |
| 2.4.3 Sociální služby a jejich kapacity ..... | 10       |
| 2.4.4 Kulturní zařízení .....                 | 10       |
| 2.4.5 Sportovní zařízení .....                | 10       |
| 2.5 Vzdělávání, školství.....                 | 10       |
| 2.5.1 Školy a vzdělávací zařízení.....        | 10       |
| 2.5.2 Knihovna .....                          | 11       |
| 2.6 Hospodářství, nezaměstnanost.....         | 11       |
| 2.6.1 Podnikatelské prostředí .....           | 11       |
| 2.6.2 Nezaměstnanost .....                    | 12       |
| 2.7 Cestovní ruch .....                       | 13       |
| 2.7.1 Židovský hřbitov .....                  | 13       |
| 2.7.2 Kaple na návsi.....                     | 13       |
| 2.8 Technická infrastruktura.....             | 13       |
| 2.8.1 Vodovodní řad.....                      | 14       |
| 2.8.2 Kanalizace .....                        | 14       |
| 2.8.3 Elektrická síť .....                    | 14       |
| 2.8.4 Plynovod .....                          | 15       |

|           |                                                                                             |           |
|-----------|---------------------------------------------------------------------------------------------|-----------|
| 2.9       | Dopravní infrastruktura .....                                                               | 15        |
| 2.9.1     | Silniční infrastruktura.....                                                                | 15        |
| 2.9.2     | Železniční doprava .....                                                                    | 16        |
| 2.9.3     | Veřejná doprava a její organizace .....                                                     | 16        |
| 2.9.4     | Pěší a cyklistická doprava .....                                                            | 16        |
| 2.10      | Životní prostředí .....                                                                     | 16        |
| 2.10.1    | Stav jednotlivých složek životního prostředí .....                                          | 16        |
| 2.11      | Vazba na strategické dokumenty .....                                                        | 18        |
| <b>3.</b> | <b>Analýza stávajícího stavu obce .....</b>                                                 | <b>21</b> |
| 3.1       | Dotazníkové šetření .....                                                                   | 22        |
| 3.2       | SWOT analýza .....                                                                          | 22        |
| 3.2.1     | Příležitosti identifikované v rámci prioritní osy Dopravní a technická infrastruktura ..... | 23        |
| 3.2.2     | Příležitosti identifikované v rámci prioritní osy Životní prostředí.....                    | 23        |
| 3.2.3     | Příležitosti identifikované v rámci prioritní osy Kvalita života .....                      | 24        |
| 3.2.4     | Příležitosti identifikované v rámci prioritní osy Podnikání a efektivní úřad ..             | 25        |
| <b>4.</b> | <b>Návrhová část .....</b>                                                                  | <b>26</b> |
| 4.1       | Vize obce.....                                                                              | 27        |
| 4.2       | Cíle a opatření obce .....                                                                  | 27        |
| 4.2.1     | Cíle obce .....                                                                             | 27        |
| 4.2.2     | Opatření obce k naplnění stanovených cílů.....                                              | 32        |
| <b>5.</b> | <b>Implementace strategického plánu rozvoje Obce.....</b>                                   | <b>40</b> |
| <b>6.</b> | <b>Závěr.....</b>                                                                           | <b>41</b> |
| <b>7.</b> | <b>Seznam příloh.....</b>                                                                   | <b>42</b> |

## 1. ORIENTACE V DOKUMENTU

Strategický rozvojový plán obce Postřizín 2016 - 2026 je dělen na tři základní části. V první části s názvem **Socio-ekonomická analýza obce** jsou popsány základní informace o obyvatelstvu, životu v obci, infrastruktuře a o stavu hospodářství a zaměstnanosti.

V druhé části dokumentu s názvem **Analýza stávajícího stavu obce** jsou identifikována klíčová témata vypovídající o stavu kvality života občanů obce. Tato témata jsou následně analyzována jednak prostřednictvím dat získaných dotazníkovým šetřením, jednak prostřednictvím vyhodnocování silných / slabých stránek, příležitostí / hrozeb, pro každou z identifikovaných oblastí.

Ve třetí části dokumentu s názvem **Návrhová část** jsou popsány cíle, které jsou zpodrobněny do konkrétních opatření, jejichž realizace přispěje ke zvýšení kvality života v obci. Návrhy vychází z analýzy slabých stránek a příležitostí, které byly identifikovány v předchozí kapitole dokumentu.

## 2. SOCIO-EKONOMICKÁ ANALÝZA OBCE

Profil obce Postřizín obsahuje popisnou a analytickou část charakterizující sociálně ekonomickou situaci obce v rozsahu nezbytném pro vytvoření výchozí poznatkové základny, z níž bude vycházet strategie jeho dalšího rozvoje.

### 2.1 Základní charakteristiky území

V rámci základních charakteristik území je analyzována jeho rozloha, struktura území, dále správa a spádovost obce.

#### 2.1.1 Základní údaje

Obec Postřizín se nachází ve Středočeském kraji v okrese Mělník. Je správním obvodem obce s rozšířenou působností Kralupy nad Vltavou. Rozlohou zaujímá 443,19 ha a patří k menším obcím okresu. Díky své poloze blízko hlavního města Prahy (16km), které je rychle dosažitelné po dálnici D8, se Postřizín stal rychle se rozvíjející lokalitou.

#### 2.1.2 Struktura území

Obec se nachází u Středolabské tabule v nadmořské výšce 228 m n. m., charakter území je tedy rovinný s převahou zemědělské půdy. Specifické rozložení území je znázorněno v následující tabulce pro roky 2013 a 2014 v hektarech.

Tabulka 1 Struktura území

|                            | 31.12.2013    | 31.12.2014    |
|----------------------------|---------------|---------------|
| <b>Celková výměra</b>      | <b>443,19</b> | <b>443,19</b> |
| <b>Zemědělská půda</b>     | <b>329,16</b> | <b>325,63</b> |
| Orná půda                  | 311,02        | 307,52        |
| Chmelnice                  | -             | -             |
| Vinice                     | -             | -             |
| Zahrada                    | 10,83         | 10,81         |
| Ovocný sad                 | 6,36          | 6,36          |
| Trvalý travní porost       | 0,95          | 0,95          |
| <b>Nezemědělská půda</b>   | <b>114,03</b> | <b>117,56</b> |
| Lesní pozemek              | 19,23         | 19,23         |
| Vodní plocha               | 2,24          | 2,24          |
| Zastavěná plocha a nádvoří | 17,55         | 18,85         |
| Ostatní plocha             | 75,01         | 77,24         |

Zdroj: ČSÚ

Z tabulky je patrná převaha orné půdy, což koresponduje s charakteristikou polabské nížiny, jakožto velmi úrodné oblasti. Během znázorněného období došlo k úbytku zemědělské půdy a nárůstu

zastavěné plochy a ostatní plochy. Ta je definována jako: ostatní plocha je pozemek, který nejde podřadit pod uvedené druhy pozemku. Většinou se jedná o komunikace či ostatní zeleň. Jedná se tak zejména o novou výstavbu rodinných domů a okolní infrastruktury.

## 2.2 Obyvatelstvo - Demografické poměry

Demografické poměry byly zkoumány z hlediska obměny populace a vzdělanostní struktury obyvatel Postřizína.

### 2.2.1 Obměna populace

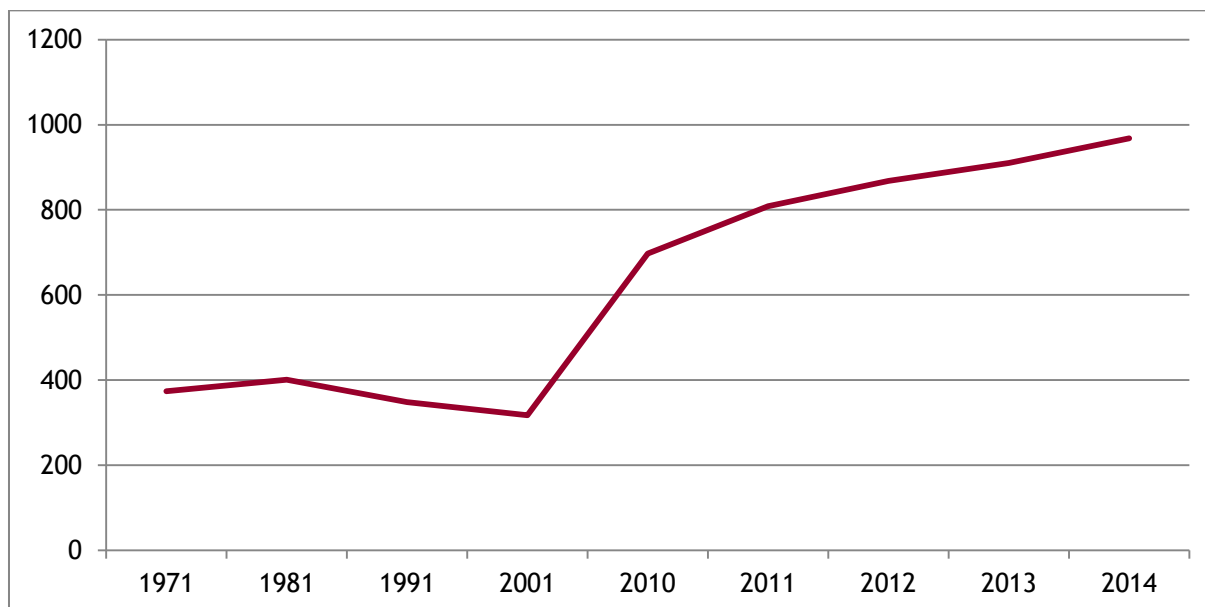
Ve Postřizíně bylo k 1. 1. 2015 evidováno 968 obyvatel. Za poslední 5 let vzrostl počet obyvatel téměř o třetinu. Tento nárůst je zobrazen v následující tabulce a grafu. Pro názornost je uveden vývoj počtu obyvatel od roku 1971.

Tabulka 2 - Vývoj počtu obyvatel v letech 1971 až 2014

| Rok            | 1971 | 1981 | 1991 | 2001 | 2010 | 2011 | 2012 | 2013 | 2014 |
|----------------|------|------|------|------|------|------|------|------|------|
| Počet obyvatel | 374  | 401  | 348  | 317  | 697  | 809  | 868  | 910  | 968  |

Zdroj: ČSÚ

Graf 1 - Vývoj počtu obyvatel v letech 1971 až 2014



Zdroj: ČSÚ

Z uvedených údajů je zřejmé, že zlom v počtu obyvatel přišel s nástupem nového tisíciletí, tzn. mezi roky 2001 - 2010. Od roku 2004 v obci probíhá výstavba nových residenčních lokalit s rodinnými a řadovými domy. V současné době probíhá další etapa výstavby nových domů, počet obyvatel obce tak

prozatím stále roste. Většina nových obyvatel volí obec díky její poloze blízko Prahy a dálnice D8, která nabízí spojení kromě s Prahou s městy na severu Čech i s Německem. Jedná se o mladé rodiny, které zároveň zvyšují přirozený přírůstek obce. Vývoj celkového přírůstku obyvatel a jeho složek - přirozeného přírůstku a přírůstku migrací je uveden v následující tabulce.

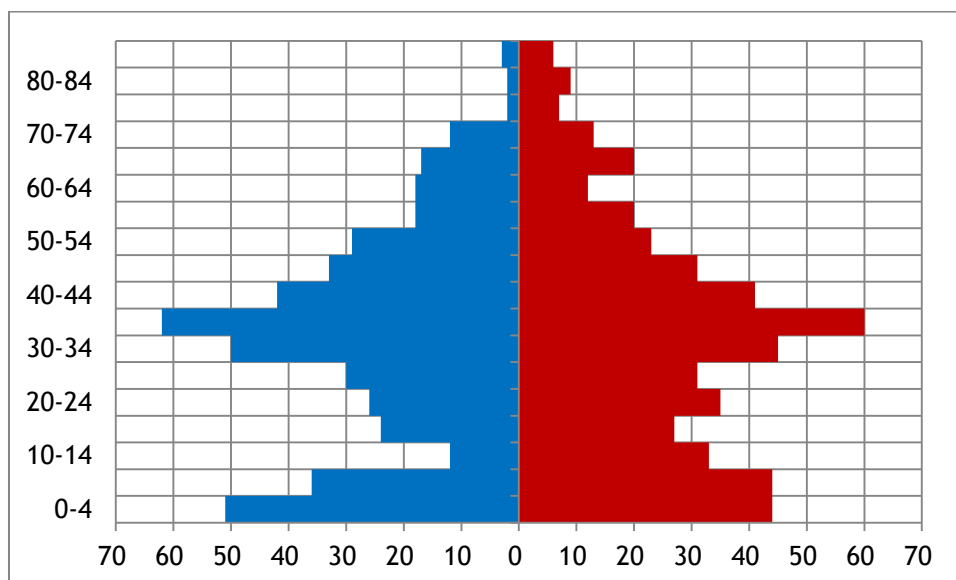
**Tabulka 3 - Vývoj přírůstku obyvatel v letech 2005 až 2014**

| Přírůstek      | 2005      | 2006      | 2007      | 2008      | 2009       | 2010      | 2011       | 2012      | 2013      | 2014      |
|----------------|-----------|-----------|-----------|-----------|------------|-----------|------------|-----------|-----------|-----------|
| Přirozený      | -4        | 3         | -3        | 4         | 10         | 12        | 11         | 10        | 13        | 13        |
| Stěhováním     | 41        | 20        | 18        | 71        | 96         | 85        | 89         | 49        | 29        | 45        |
| <b>Celkový</b> | <b>37</b> | <b>23</b> | <b>15</b> | <b>75</b> | <b>106</b> | <b>97</b> | <b>100</b> | <b>59</b> | <b>42</b> | <b>58</b> |

Zdroj: ČSÚ

Z výše uvedené tabulky je patrné, že ze záporného přirozeného přírůstku se během let stal přírůstek kladný a v současné době činí 13 osob. Přírůstek stěhováním byl nejvyšší v roce 2009, kdy se přiblížil hodnotě 100. V roce 2014 to bylo pouze 45 osob, je však pravděpodobné, že v následujících letech se opět zvýší, neboť bude dostavěna další etapa bytové výstavby. Vysoké zastoupení produktivní generace zmíněné výše je znázorněno i v následující věkové pyramidě. Vzhledem k tomu, že obec má méně než 1000 obyvatel, není možné poskytnout věkovou strukturu dle jednoletých věkových skupin, neboť data podléhají ochraně osobních údajů. Proto je tedy uvedena pouze pětiletá věková struktura.

**Graf 2 - Věková a pohlavní struktura k 31. 12. 2014**



Zdroj: ČSÚ

V roce 2014 byl průměrný věk obyvatel 34,2, jedná se tedy o velmi mladou populaci. O tomto faktu svědčí i dominantní zastoupení osob mladších 60-ti let. O mládnutí svědčí i index stáří uvedený v

následující tabulce. Index stáří vyjadřuje, kolik je v populaci obyvatel ve věku 65 let a více na 100 dětí ve věku 0-14 let. V roce 2010 to bylo 56,2, v roce 2014 již jen 41,4.

**Tabulka 4 - Průměrný věk obyvatel a index stáří 2005 - 2014**

| Ukazatel                      | 2010 | 2011 | 2012 | 2013 | 2014 |
|-------------------------------|------|------|------|------|------|
| Průměrný věk                  | -    | -    | -    | -    | 34,2 |
| Index stáří (65+ / 0 -14 v %) | 56,2 | 41,2 | 40,0 | 41,9 | 41,4 |

Zdroj: ČSÚ

### 2.2.2 Vzdelanostní struktura

Na základě výsledků ze Sčítání lidu, domů a bytů v roce 2011 byla analyzována vzdelanostní struktura obce. V rámci lepší interpretace výsledků bylo provedeno porovnání s hodnotami pro Středočeský kraj i celou Českou republiku.

**Tabulka 5 - Podíl obyvatel dle vzdělání na počtu obyvatel starších 15 let**

| Územní jednotka<br>(obec, kraj, ČR) | Bez<br>vzdělání | Základní a<br>neukončené<br>základní | Střední<br>včetně<br>vyučení | Úplné střední<br>s maturitou a<br>vyšší odborné<br>vč.<br>nástavbového | Vysokoškolské |
|-------------------------------------|-----------------|--------------------------------------|------------------------------|------------------------------------------------------------------------|---------------|
| Postřižín                           | 0,56%           | 12,92%                               | 27,64%                       | 39,03%                                                                 | 16,81%        |
| Středočeský kraj                    | 0,45%           | 16,91%                               | 33,61%                       | 32,45%                                                                 | 11,46%        |
| ČR                                  | 0,47%           | 17,56%                               | 32,99%                       | 31,18%                                                                 | 12,46%        |

Zdroj: SDLB 2011

Z výsledků je patrné, že v obci převažuje počet obyvatel se středním vzděláním, majoritní je přitom úplné střední vzdělání s maturitou či vyšší odborné vzdělání. Úplné střední vzdělání vykazuje vyšší zastoupení než v rámci kraje a celé republiky. Zastoupení vysokoškolsky vzdělaného obyvatelstva taktéž převyšuje krajské a republikové hodnoty. Naopak méně lidí má pouze základní vzdělání a neúplné střední vzdělání vč. vyučení. Vzdelanostní struktura je tedy na vysoké úrovni, pracovní uplatnění však obyvatelé nalézají mimo obec, o čemž svědčí i ukazatel vyjížd'ky.

### 2.2.3 Vyjížd'ka

Pro posouzení kvality dopravní obslužnosti a vytížení dopravní infrastruktury, stejně jako identifikaci možných chybějících služeb v obci slouží ukazatel vyjížd'ky. Sleduje se ukazatel vyjížd'ky do zaměstnání a školy.



Tabulka 6 - vyjíždka do zaměstnání a školy

| Počet obyvatel s obvyklým pobytem |                           |                     |                        |                 |           |                      |           |
|-----------------------------------|---------------------------|---------------------|------------------------|-----------------|-----------|----------------------|-----------|
| Vyjíždějící celkem                | vyjíždějící do zaměstnání |                     |                        |                 |           | vyjíždějící do školy |           |
|                                   | v rámci obce              | do jiné obce okresu | do jiného okresu kraje | do jiného kraje | zahraničí | v rámci obce         | mimo obec |
| 355                               | 5                         | 17                  | 34                     | 186             | 1         | -                    | 112       |

Zdroj: SDLB 2011

Celkový počet vyjíždějících je 355 osob, což je téměř 40 % obyvatel. Největší zastoupení má vyjíždka do zaměstnání do jiného kraje, v tomto případě se předpokládá, že se jedná o hl. město Prahu. Do škol musí vyjíždět všichni žáci a studenti, neboť obec nedisponuje žádným školským zařízením vyjma mateřské školy. O Postřizíně se tak dá hovořit jako o tzv. satelitu s nejdůležitější funkcí a tou je bydlení. Občanská vybavenost a pracovní příležitosti jsou dostupné v okolních větších sídlech, jako je Odolena Voda, Kralupy nad Vltavou a samozřejmě Praha.

## 2.3 Bydlení

Obec Postřizín se v průběhu posledních desetiletí stala velmi žádanou lokalitou, ve které dnes již v podstatě nová zástavba překračuje velikost původní staré zástavby obce. Původní zástavba je tvořena převážně jednopodlažní typickou venkovskou architekturou. Bytový fond je zastaralý, v posledních letech částečně rekonstruovaný. Nová zástavba se skládá z nově postavených rodinných i řadových domů, které obec zvětšují na obě strany podél komunikace 608, v současnosti probíhají další projekty na rozšiřování bytové výstavby. Počet nově vystavěných a dokončených bytů je uveden v následující tabulce.

Tabulka 7 - Byty

| Dokončené byty | Byty celkem | v rodinných domech |
|----------------|-------------|--------------------|
| 2010           | 51          | 51                 |
| 2011           | 28          | 28                 |
| 2012           | 20          | -                  |
| 2013           | 15          | 15                 |
| 2014           | 8           | 7                  |

Zdroj: ČSÚ

Největší boom výstavba zažila v roce 2010, od té doby počet nových bytů klesá. S dokončením současných projektů však bytová výstavba opět v následujících letech vzroste. Obec láká nové obyvatele zejména vynikající dopravní dostupností z Prahy a zároveň klidnou lokalitou s přírodními rezervacemi okolo Vltavy.

## **2.4 Život v obci**

Postřižín neposkytuje obyvatelům mnoho služeb v oblasti kulturních, volnočasových a vzdělávacích aktivit. Veškeré služby je možné najít v okolních městech. Dostupné služby a aktivity jsou popsány níže.

### **2.4.1 Vybavenost obce a služby**

V obci existuje pouze minimální občanská vybavenost, jedná se o prodejnu potravin a hospodu. Dále se v obci nachází kosmetický salon a autoservis. Pošta a další obchody se nacházejí v 2 km vzdálené Odolene Vodě.

### **2.4.2 Zdravotnická zařízení**

Obec nedisponuje žádným zdravotnickým zařízením. Nejbližším zdravotnickým zařízením je Zdravotnické středisko Odolena Voda. Zde se nachází základní lékařské služby.

### **2.4.3 Sociální služby a jejich kapacity**

Na území obce nesídlí žádný poskytovatel sociálních služeb. Terénní sociální služby jsou v obci poskytovány v rámci působnosti sociálních služeb v okolních obcích. Významní poskytovatelé jsou Farní charita Neratovice, Domácí ošetrovatelská péče Alice ČČK, Farní charita církve římsko-katolické Kralupy a další.

### **2.4.4 Kulturní zařízení**

V obci se nenachází žádné kulturní zařízení. Na obecním úřadě se však pořádají příležitostné divadelní představení a koncerty.

### **2.4.5 Sportovní zařízení**

Ke sportovnímu vyžití občanů Postřižína slouží víceúčelové hřiště, které lze využít pro různé sportovní akce i individuální rezervaci. Dále je zde travnaté fotbalové hřiště a letní koupaliště. V obci působí dva sportovní oddíly, a to SK Lípa Postřižín a FC Postřižín.

## **2.5 Vzdělávání, školství**

### **2.5.1 Školy a vzdělávací zařízení**

V obci v současné době funguje pouze mateřská škola. Základní a střední školy jsou dostupné v okolních obcích. Dále je v obci obecní knihovna. Volnočasové aktivity zajišťuje Modelářský klub Postřižín a Centrum volného času Postřižínáček, tyto sdružení mají za cíl podporovat a vytvářet aktivity pro rodiny s dětmi i jednotlivce.

## Mateřská škola Postřižín

Mateřská škola disponuje 2 třídami pro děti od 3 let. V rámci zařízení jsou taktéž pořádány různé akce - besídky, divadelní představení a kroužky - taneční, angličtina, kaligrafie.

### 2.5.2 Knihovna

Místní knihovna se nachází v budově obecního úřadu, její otevírací doba je pouze jeden den v týdnu v podvečerních hodinách.

## 2.6 Hospodářství, nezaměstnanost

V rámci této kapitoly je analyzována hospodářská struktura obce ve všech oblastech, které mají významný dopad na rozvoj podnikatelského prostředí.

### 2.6.1 Podnikatelské prostředí

V rámci obce nepůsobí mnoho podnikatelských subjektů. Jak již bylo uvedeno, je zde kosmetický salon, autoservis. V následující tabulce je uveden počet registrovaných subjektů v Postřižíně. Jedná se o registrace dle místa sídla, nikoliv o místní působnost.

Tabulka 8 - Podnikatelské subjekty v Postřižíně 2014

| Převažující činnost                                          | Registrované podniky | Podniky se zjištěnou aktivitou |
|--------------------------------------------------------------|----------------------|--------------------------------|
| <b>Celkem</b>                                                | <b>193</b>           | <b>106</b>                     |
| Zemědělství, lesnictví, rybářství                            | 9                    | 5                              |
| Průmysl celkem                                               | 17                   | 8                              |
| Stavebnictví                                                 | 25                   | 14                             |
| Velkoobchod a maloobchod; opravy a údržba motorových vozidel | 49                   | 24                             |
| Doprava a skladování                                         | 11                   | 8                              |
| Ubytování, stravování a pohostinství                         | 8                    | 5                              |
| Informační a komunikační činnosti                            | 5                    | 5                              |
| Peněžnictví a pojišťovnictví                                 | 5                    | 2                              |
| Činnosti v oblasti nemovitostí                               | 8                    | 4                              |
| Profesní, vědecké a technické činnosti                       | 19                   | 15                             |

| Převažující činnost                                   | Registrované podniky | Podniky se zjištěnou aktivitou |
|-------------------------------------------------------|----------------------|--------------------------------|
| Administrativní a podpůrné činnosti                   | 3                    | 2                              |
| Veřejná správa a obrana; povinné sociální zabezpečení | 1                    | 1                              |
| Vzdělávání                                            | 2                    | 1                              |
| Zdravotní a sociální péče                             | .                    | .                              |
| Kulturní, zábavní a rekreační činnosti                | 7                    | .                              |
| Ostatní činnosti                                      | 20                   | 9                              |

Zdroj: ČSÚ

Největšími zaměstnavateli v rámci obce a jeho blízkého okolí jsou 3 následující společnosti. Pracovní uplatnění zde nachází zejména technické profese, dále řidiči, skladníci i uchazeči o administrativní pozice.

**Tabulka 9 - Největší zaměstnavatelé**

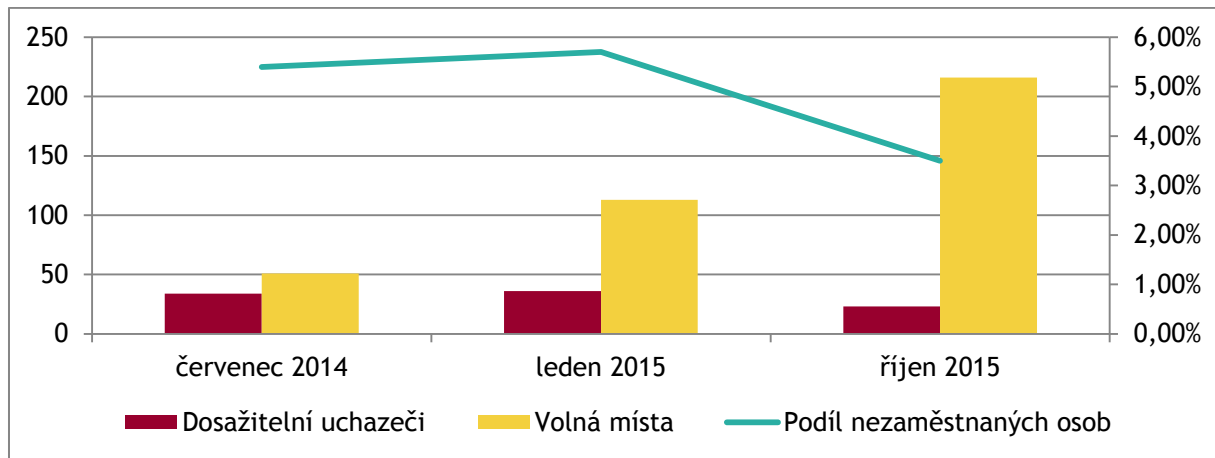
| Název                  | Počet zaměstnanců | Obor                       |
|------------------------|-------------------|----------------------------|
| AERO Vodochody a.s.    | 1 937             | Letecká výroba             |
| Tesco stores ČR a.s.   | 900               | Distribuční centrum        |
| MAN Truck & Bus Center | 36                | Servisní a obchodní zázemí |

Zdroj: Ministerstvo spravedlnosti

### **2.6.2 Nezaměstnanost**

Charakteristika nezaměstnanosti ukazuje snižující se počet nezaměstnaných a zároveň zvyšující se počet volných pracovních míst v oblasti. Obec je tedy z hlediska dostupných pracovních příležitostí velmi atraktivní lokalitou.

Graf 3 Charakteristiky nezaměstnanosti



Zdroj: Ministerstvo práce a sociálních věcí

## 2.7 Cestovní ruch

Obec nemá strategický význam z hlediska cestovního ruchu, nevedou zde žádné turistické ani cykloturistické trasy. Na jejím území se nachází pouze tyto pamětihodnosti:

### 2.7.1 Židovský hřbitov

Židovský hřbitov se nachází přibližně 800 m jihovýchodním směrem od centra obce, při hlavní silnici od Prahy nedaleko továrny Aero Vodochody. Od hlavní silnice vede k bráně hřbitova polní cesta.

Hřbitov byl založen nejpozději na počátku 19. století (údajně 1805) a roku 1896 rozšířen. Na ploše 3.701 m<sup>2</sup> se dochovalo téměř 200 zachovalých náhrobků a torz z let 1831-1935. Poslední pohřeb se zde konal na počátku druhé světové války. Uprostřed hřbitova jsou základy bývalé márnice. Hřbitov je z větší části ohrazen kamennou a betonovou zdí s uzamčenou kovovou bránou. Bohužel v zadní části hřbitova je zeď rozvalena, většina náhrobků je povalena nebo odvezena.<sup>1</sup>

### 2.7.2 Kaple na návsi

Kapli v Postřižíně najdeme na malé návsi v centru obce, nedaleko od parkoviště u restaurace Tereza. Zděná kaplička se zvoničkou. Postavena roku 1893. Obdélná stavba zakončenou malou zvonící, v ní se nachází zvonek. Uvnitř stávala dřevěná socha Panny Marie.

## 2.8 Technická infrastruktura

V této kapitole jsou popsány kapacity a kvalita inženýrských sítí na území obce, stav životního prostředí, přírody a krajiny a způsob využití volných území. Kapacita a kvalita inženýrských sítí

Na základě Plánu rozvoje vodovodů a kanalizací Středočeského kraje byly popsány inženýrské sítě na území obce Postřižín.

<sup>1</sup> <http://www.obecpostrizin.cz/informace-o-obci/zidovsky-hrbitov/>

### **2.8.1 Vodovodní řad**

V katastrálním území obce Postřizín se nacházejí řady s nadřazenou funkcí a řady zásobní. Všechny jsou ve správě Středočeské vodárny a.s. Celá oblast je zásobena z vodovodního řadu Kladno - Slaný - Kralupy - Mělník o profilu DN 800. Z tohoto přivaděče vede vodovodní řad DN 400 do Odolene Vody. Odtud z vodárny do Postřizína jde podél komunikace II/522 řad DN 150, Změna č. 1 územního plánu OBCE POSTŘIŽÍN strana 8z něhož je obec zásobena. Do závodu Aera Vodochody je z Odolene Vody veden přivaděč DN 300. Zásobní řady jsou situovány v komunikačních profilech a rozvedeny po obci.

- Zásobování vodou u navrhovaných rozvojových ploch, mimo severní okraj území, se navrhuje z řídicího vodojemu Odolena Voda (2 x 1500 m<sup>3</sup>, 282,20/227,50m n. m).
- Zásobení pitnou vodou u komerčních ploch na severozápadě území bude ze stávajícího vodovodu komerční zóny.

Obec Postřizín je v současné době zásobena pitnou vodou z vodovodu pro veřejnou potřebu. Vodovod je připojen na vodovodní systém KSKM přes vodovodní síť města Odolena Voda (systém I. - vyššího - tlakového pásma obce Odolena Voda). V obci se dále nachází zdroj s vydatností 1,6 l/s. Kvalita vody nevyhovuje Vyhláše Ministerstva zdravotnictví 376/2000 Sb. z hlediska obsahu manganu, železa, amoniaku a dusičnanů. Není možné do budoucna zajistit ochranu zdroje před znečištěním.

### **2.8.2 Kanalizace**

Stav před vybudováním kanalizace v roce 2015 byl následující: obec Postřizín má částečně vybudovaný systém kanalizace pro veřejnou potřebu - pouze pro novou zástavbu se vybuvovala nová kanalizace a ČOV. Ve staré části obce jsou nyní splaškové vody zachycovány v bezodtokých jímkách a smluvně vyváženy a dále částečně vyváženy na čistírnu odpadních vod do Kralup nad Vltavou a ostatního okolí. Dešťové vody jsou u jednotlivých domů likvidovány na vlastních pozemcích. Kontaminované vody ze závodu AERO Vodochody jsou vlastní tlakovou kanalizací odváděny směrem na Máslovice a Dolany. V současnosti je zpracován projekt řešící odkanalizování celé obce Postřizín s napojením na nově vybudovanou ČOV v obci Postřizín a napojením na nově vybudovanou část kanalizace. Vzhledem k předpokládanému nárůstu na počet cca 1 000 obyvatel je vhodné vybudování oddílné kanalizace. Do doby vybudování, budou povrchové vody likvidovány na pozemcích jednotlivých vlastníků.

Nyní má obec Postřizín vybudovaný systém kanalizace (tlaková a gravitační) s vlastní čističkou odpadních vod. Výstavba byla realizována na základě veřejného zadávacího řízení a dokončena byla na jaře roku 2015. Byla dokončena splaškové kanalizace „Stará zástavba“ a vybudování kanalizačních přípojek pro jednotlivé rodinné domy v obci Postřizín a to jak veřejných tak i domovních částí k.ú. Postřizín.

### **2.8.3 Elektrická síť**

V současné době je obec Postřizín napojena z elektrorozvodné skupiny ČEZ Středočeské energetické závody a.s. Praha, rozvodný závod SEVER Mladá Boleslav. Do obce jsou zavedeny dvě venkovní přípojky venkovního vedení 22kV. První přípojka je ukončena v TS obec č. 1 - u hřiště, druhá v TS Pražská č. 2 - směrem na Prahu. Zajištění nárůstu spotřeby a napojení zástavby v navrhovaných rozvojových lokalitách je zásadně podmíněno výstavbou a dostavbou technické vybavenosti s výstavbou trafostanic dle konkrétních kapacitních potřeb a lokálních podmínek. Předpokládá se rozšíření počtu transformačních stanic na počet 10 TS, na celkový příkon do obce 4 850 kVA). V řešení změny územního plánu obce se uvažuje s rozšířením zástavby a s nárůstem spotřeby. Zásobení nových rozvojových

lokality elektrickou energií se bude řešit v souladu se záměry provozovatele dle konkrétních objemů zástavby.

Schéma rozvodné sítě v české republice je znázorněno na následujícím obrázku.

Obrázek 1 - Schéma rozvodné sítě v České republice



Zdroj: ČEPS

#### 2.8.4 Plynovod

Plynovod není v obci zaveden. Do budoucna se se zavedením počítá, termín či konkrétní podoba však zatím není zveřejněna. Zásobování domácností zemním plynem je však jednou z priorit obecního rozvoje.

### 2.9 Dopravní infrastruktura

Následující kapitola je věnovaná dopravě, ve které je hodnocena silniční a železniční síť, cyklistické a pěší stezky, automobilová, veřejná, cyklistická a pěší doprava.

#### 2.9.1 Silniční infrastruktura

Obcí prochází [silnice II. Třídy - 608](#) ve směru Praha - Zdiby - Postřižín - Veltrusy - Doksany - Terezín. Dále z obce vychází [silnice II. Třídy - 522](#) Postřižín - Chlumín. Území obce protíná [dálnice D8](#) s exitem 9 Úžice. Zejména krátká vzdálenost na dálnici je pro obec velkým přínosem kvůli dopravní dostupnosti i vzniku nových pracovních příležitostí v areálech postavených kolem dálnice.

### **2.9.2 Železniční doprava**

Železniční trať na území obce není. Nejbližší obci je [železniční stanice Úžice](#) ve vzdálenosti 3 km ležící na [trati 092](#) z Kralup nad Vltavou do Neratovic.

### **2.9.3 Veřejná doprava a její organizace**

V současné době je dopravní obslužnost Postřizína zajišťována autobusovými linkami Pražské integrované dopravy a meziměstskými linkami v následujících trasách:

- 370 Praha, Kobylisy - Kralupy nad Vltavou
- 413 Kralupy nad Vltavou - Odolena Voda - Újezdec
- 374 Odolena Voda - Praha, Kobylisy
- 155711 Praha - Roudnice nad Labem

### **2.9.4 Pěší a cyklistická doprava**

Na území obce se nenachází žádné turistické ani cykloturistické trasy. Nejbližší trasy jsou okolo řeky Vltavy vzdálené od Postřizína cca 5km.

## **2.10 Životní prostředí**

### **2.10.1 Stav jednotlivých složek životního prostředí**

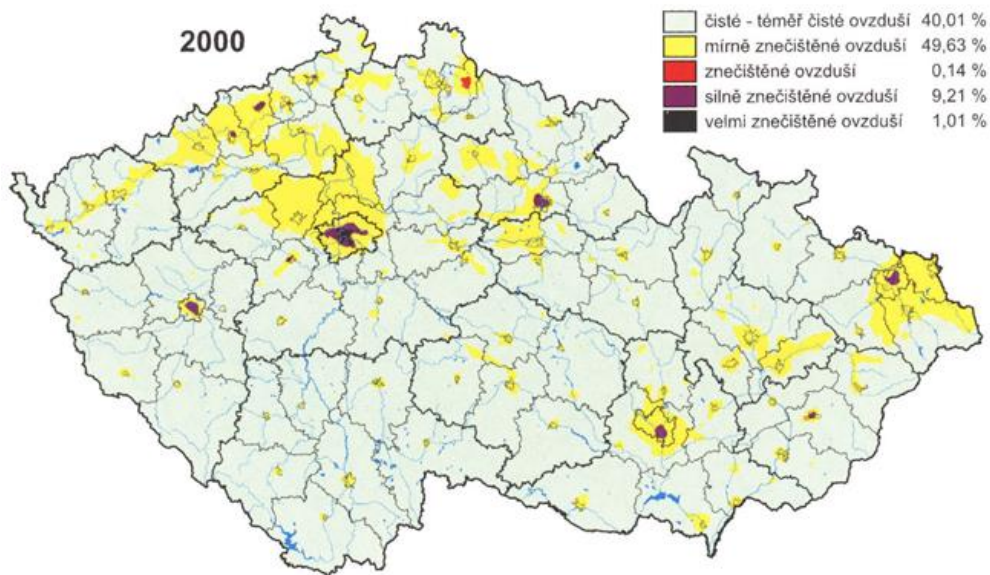
Středočeský kraj, ve kterém se Postřizín nachází lze obecně považovat za oblast s nižší mírou znečištění všech složek životního prostředí. Jednotlivé složky jsou charakterizovány níže.

#### **Ovzduší**

Tak jako na většině území České republiky došlo na území Postřizína po roce 1989 k významným pozitivním změnám v oblasti znečištění životního prostředí, a to díky útlumu průmyslové výroby a masivních investic do technologií šetrnějším k životnímu prostředí. Přestože došlo v oblasti znečištění ovzduší k výrazným a viditelným změnám, jsou zejména větší města postižena znečištěním ovzduší. Postřizín spadá do oblasti s mírně znečištěným ovzduším, jedním z problémů souvisejícím s kvalitou ovzduší je blízká přítomnost dálnice D8, kde zejména nákladní automobily produkují vysoký objem zplodin. Další znečišťovatelé jsou chemické podniky v Kralupech nad Vltavou, Neratovicích a Mělníku. Stav znečištění ovzduší je znázorněn na následujících obrázcích.

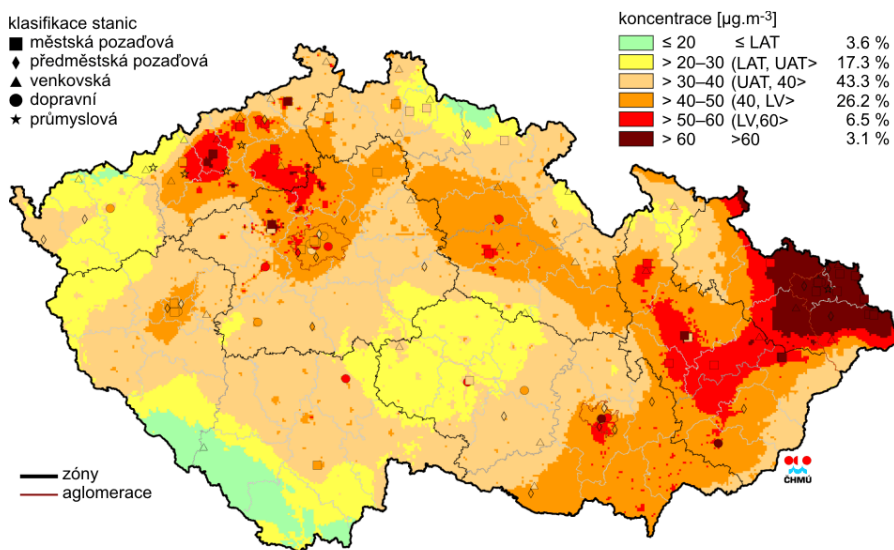


Obrázek 2 - Stav znečištění ovzduší v roce 2000



Zdroj: Ministerstvo životního prostředí

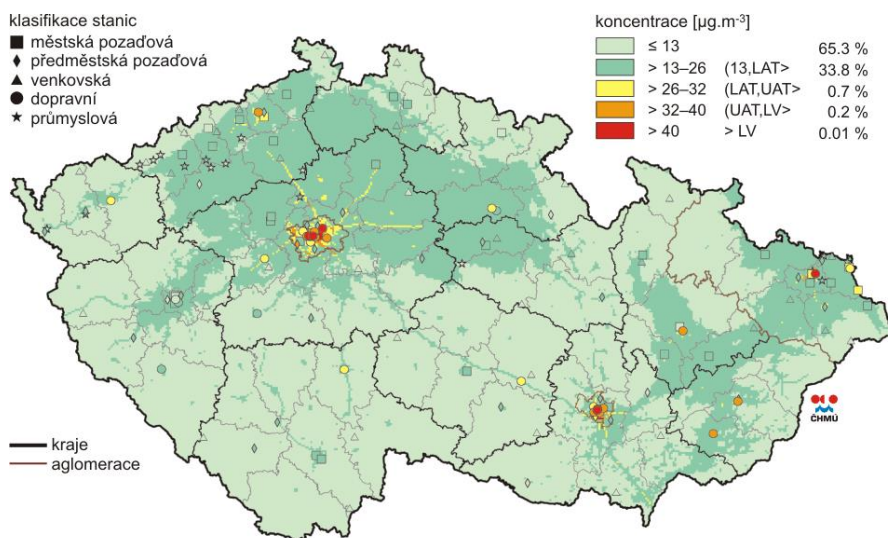
Obrázek 3 - Nejvyšší 24 hodinová koncentrace prachových částic PM10 v roce 2012



Zdroj: ČHMÚ

V Postřižíně je tedy významným zdrojem znečištění ovzduší doprava a chemický průmysl. Toto znečištění způsobuje koncentrace prachových částic a koncentrace NO<sub>2</sub>.

Obrázek 4 - Roční průměrná koncentrace NO2 v roce 2011



Zdroj: ČHMÚ

## Voda

Na území obce pramení a protéká Postřizínský potok, nenachází se zde však žádná významná vodní nádrž. Nejbližšími velkými vodními toky jsou řeky Vltava a Labe.

## 2.11 Vazba na strategické dokumenty

V rámci vytvoření strategického plánu obce Postřizín je nutné brát v úvahu nadřazené strategické dokumenty kraje. V následující tabulce jsou uvedeny strategické dokumenty, které mají na obec vliv.

Tabulka 10 - Územní rozvoj

| Strategický dokument                                | Obec Postřizín | Období      | Oblast        | Priority                                                                                                                                                                                        |
|-----------------------------------------------------|----------------|-------------|---------------|-------------------------------------------------------------------------------------------------------------------------------------------------------------------------------------------------|
| Program rozvoje územního obvodu Středočeského kraje | NE             | 2014 - 2020 | Územní rozvoj | Priorita A: Podnikání a zaměstnanost<br>Priorita B: Infrastruktura a územní rozvoj<br>Priorita C: Lidské zdroje a vzdělání<br>Priorita D: Venkov a zemědělství<br>Priorita E: Životní prostředí |

Program rozvoje územního obvodu Středočeského kraje obsahuje v navrhované části základní cíle v rámci prioritních os, které by měli být v daném období sledovány. Obec Postřizín není jmenovitě do

tohoto plánu zahrnuta, je však nutné se v územním rozvoji této strategie držet. V rámci tohoto dokumentu byly použity strategické dokumenty, které byly vydány již dříve:

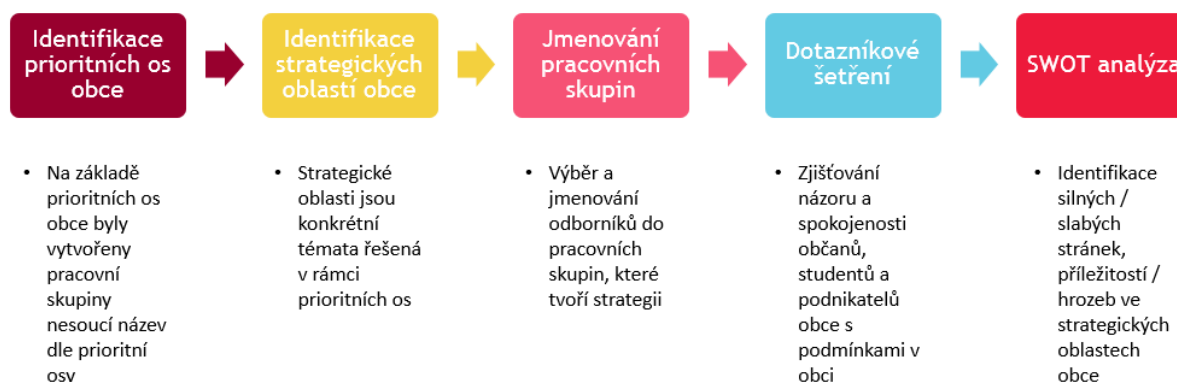
- Analýza současného stavu v oblasti sociálních věcí (2011),
- Strategie prevence kriminality ve Středočeském kraji na léta 2009 - 2012,
- Strategie integrace romské komunity ve Středočeském kraji (bez data, zřejmě rok 2004),
- Návrh střednědobého plánu rozvoje sociálních služeb ve Středočeském kraji na období 2012-2013,
- Koncepce zdravotnictví Středočeského kraje (březen 2004),
- Analýza současného stavu kraje v oblasti školství (červen 2011),
- Dlouhodobý záměr vzdělávání a rozvoje vzdělávací soustavy ve Středočeském kraji - leden 2012, do roku 2015,
- Program rozvoje cestovního ruchu ve Středočeském kraji a jeho aktualizace (poslední rok 2007),
- Aktualizace Generelu cyklistických tras a cyklostezek na území Středočeského kraje (2008),
- Územní energetická koncepce Středočeského kraje, vydal Středočeský kraj, 2004 - 2010,
- Programový dokument k Regionálnímu operačnímu programu regionu soudržnosti Střední Čechy 2007 až 2013, vydal Úřad Regionální rady regionu Střední Čechy, verze k 26. listopadu 2010,
- EVROPA 2020 - Strategie pro inteligentní a udržitelný růst podporující začlenění, vydala Evropská komise, 2010,
- Plán rozvoje vodovodů a kanalizací Středočeského kraje do roku 2015, včetně jeho schválených změn, vydal Středočeský kraj, odbor životního prostředí Krajského úřadu Středočeského kraje, 2004-2011,
- ZÚR Středočeského kraje, textová část - návrh a odůvodnění a vybraná výkresová dokumentace, pořizovatel Krajský úřad Středočeského kraje, odbor regionálního rozvoje, březen 2011 - pracovní znění,
- ÚP VÚC Pražského regionu, pořizovatel Krajský úřad Středočeského kraje, odbor regionálního rozvoje, schválený dne 18. 12. 2006 Zastupitelstvem Středočeského kraje (analyzovány zejména záměry veřejně prospěšných staveb),
- ÚP VÚC Střední Polabí, pořizovatel Krajský úřad Středočeského kraje, odbor regionálního rozvoje, schválený dne 18. 12. 2006 Zastupitelstvem Středočeského kraje,
- ÚAP - Rozbor udržitelného rozvoje území Středočeského kraje - vyhodnocení podkladů pro rozbor - Textová část, pořizovatel Krajský úřad Středočeského kraje odbor regionálního rozvoje,

- Program snižování emisí Středočeského kraje a Integrovaný krajský program ke zlepšení kvality ovzduší Středočeského kraje - nařízení 3/2008 Středočeského kraje ze dne 25. června 2008, vydal Středočeský kraj,
- Koncepce environmentálního vzdělávání, výchovy a osvěty Středočeského kraje v letech 2011 - 2020, vydal Středočeský kraj, 2010,
- Plán odpadového hospodářství Středočeského kraje a jeho vyhodnocení, vydal Středočeský kraj, 2004 - 2010,
- Povodňový plán Středočeského kraje, vydal Krajský úřad Středočeského kraje, odbor životního prostředí a zemědělství, 2004 a následující pravidelné aktualizace, poslední v roce 2009.
- Všechny budoucí strategie obce tak musí být v souladu s principy a cíli všech strategických dokumentů Středočeského kraje. Výchozím a nejdůležitějším dokumentem je však Program rozvoje územního obvodu Středočeského kraje.

### 3. ANALÝZA STÁVAJÍCÍHO STAVU OBCE

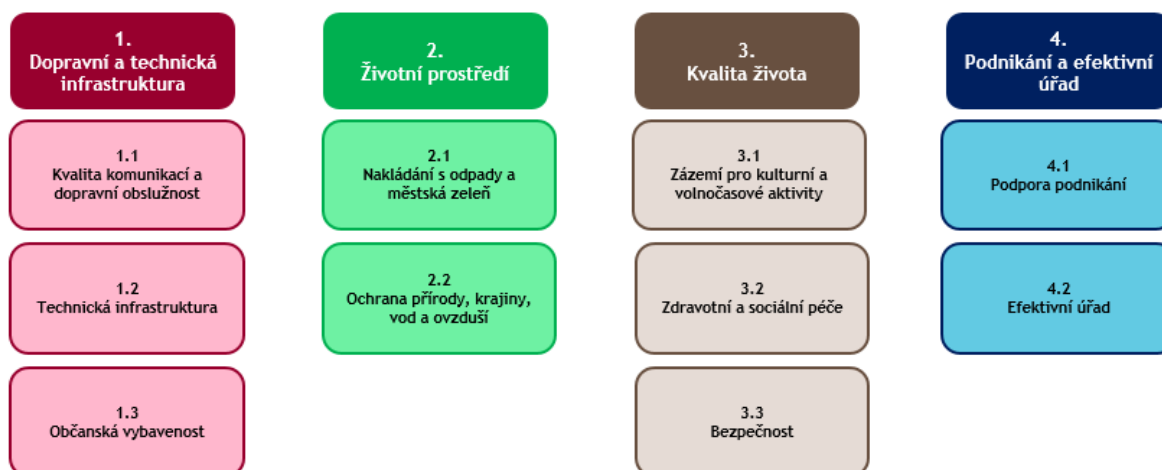
Pro analýzu stávajícího stavu obce byly v prvním kroku identifikovány prioritní osy, které vnímají představitelé obce jako stěžejní pro její další rozvoj. Prioritní osy byly následně zpodrobněny do strategických oblastí, které představují konkrétní uchopitelné oblasti, jež jsou dále rozpracovány v analytické a návrhové části Strategického plánu rozvoje obce. Pro jednotlivé prioritní osy byly vytvořeny pracovní skupiny, které se podílely na analýze stávajícího stavu a návrhu strategie. Na následujícím obrázku je znázorněn postup, který byl aplikován při analýze stávajícího stavu obce.

Obrázek 5 - Postup při analýze stávajícího stavu obce



V následujícím obrázku jsou znázorněny prioritní osy a jejich členění na strategické oblasti.

Obrázek 6 - Prioritní osy obce rozdělené do strategických oblastí



Analýza stávajícího stavu obce byla realizována dvěma primárními nástroji. V první řadě bylo uskutečněno dotazníkové šetření a následně byla v pracovní skupině realizována SWOT analýza. Bližší informace k těmto metodám jsou popsány v následujících podkapitolách.

### 3.1 Dotazníkové šetření

V rámci tvorby Strategického plánu rozvoje obce Postřizín byl proveden průzkum mínění obyvatel a návštěvníků obce ohledně jejího vývoje a současného stavu. Průzkum měl formu dotazníkového šetření a jeho výsledky tvořily jeden z podkladů SWOT analýzy.

Dotazníky byly vytvořeny zaměstnanci BDO Advisory s.r.o., který je dodavatelem Strategického plánu rozvoje obce, v úzké spolupráci se zástupci obce Postřizín, a to za účelem maximalizovat validitu dotazníkového šetření. Zpracování dotazníkového šetření proběhlo v souladu s platnou legislativou České republiky, zejména pak zákonem č. 101/2000 Sb., o ochraně osobních údajů. V rámci dotazníkového šetření byl do každé domácnosti distribuován jeden dotazník v listinné podobě, zároveň byli občané osloveni i prostřednictvím facebookových stránek obce a internetových stránek obce, kde byla v obou případech možnost vyplnit dotazník elektronicky.

Dotazníkové šetření proběhlo v březnu 2016. Celkem bylo obdrženo 169 vyplněných dotazníků od všech cílových skupin. Kompletní výsledky dotazníkového šetření se tvoří Přílohu č. 1 tohoto dokumentu.

### 3.2 SWOT analýza

Analýza stávajícího stavu identifikovaných strategických oblastí byla provedena formou SWOT analýzy. Vstupem SWOT analýzy byly výsledky dotazníkového šetření a zkušenosti členů pracovní skupiny, kteří byli vybíráni takovým způsobem, aby měli odbornou znalost řešené problematiky, detailní znalost místních poměrů v dané oblasti, a aby složení pracovní skupiny představovalo názorové spektrum.

Hodnocení důležitosti silných a slabých stránek, příležitostí a hrozeb pro všechny strategické oblasti bylo provedeno následovně.

- Nejprve byly identifikovány silné / slabé stránky, příležitosti / hrozby pro všechny strategické oblasti.
- Mezi identifikované **silné stránky** bylo rozděleno 100 bodů takovým způsobem, že přidělený počet bodů vyjadřuje důležitost silné stránky. Čím více bodů bylo silné stránce přiděleno, tím je důležitější. Výše bodů se současně rovnala výši důležitosti vyjádřené v procentech (%), která byla zaokrouhlena na celá čísla.
- Mezi identifikované **slabé stránky** bylo rozděleno 100 bodů takovým způsobem, že přidělený počet bodů vyjadřuje důležitost slabé stránky. Čím více bodů slabé stránce přidělíte, tím je důležitější. Výše bodů se současně rovnala výši důležitosti vyjádřené v procentech (%), která byla zaokrouhlena na celá čísla.
- U **příležitostí a hrozeb** byla hodnocena pravděpodobnost výskytu a atraktivita případného dopadu na škále od 1 (nejnižší pravděpodobnost vzniku/atřaktivita případného dopadu) až 5 (nejvyšší pravděpodobnost vzniku/atřaktivita případného dopadu). Násobkem pravděpodobnosti vzniku a atraktivity případného byla vyhodnocena úroveň jejich přínosu.

Důležitost vyjádřená v procentech (%) byla kalkulována dle výše podílu úrovně přínosu dané příležitosti/hrozby.

V následujících tabulkách jsou shrnuty nejvýznamnější příležitosti v členění dle strategických oblastí. Kompletní výsledky SWOT analýzy tvoří Přílohu č. 2 tohoto dokumentu.

### 3.2.1 Příležitosti identifikované v rámci prioritní osy *Dopravní a technická infrastruktura*

| Strategická oblast                       | Identifikované příležitosti                                                                   |
|------------------------------------------|-----------------------------------------------------------------------------------------------|
| Kvalita komunikací a dopravní obslužnost | Vybudování chybějících chodníků a oprava stávajících                                          |
|                                          | Vybudování přechodů pro chodce na nebezpečných úsecích                                        |
|                                          | Snížení rychlosti automobilové dopravy na nebezpečných úsecích a vybudování kruhových objezdů |
|                                          | Oprava komunikací                                                                             |
|                                          | Vybudování cyklostezek                                                                        |
|                                          | Optimalizace hromadné dopravy                                                                 |
| Dopravní obslužnost                      | Oprava veřejného osvětlení a odstranění nefunkčního elektrického vedení                       |
|                                          | Zajištění funkčnosti čističky odpadních vod                                                   |
|                                          | Oprava obecního rozhlasu                                                                      |
| Občanská vybavenost                      | Revitalizace dvora v ul. Máslovická                                                           |
|                                          | Omezení rozšiřování skladových areálů v okolí obce                                            |
|                                          | Zajištění přijímání postřížinských žáků v ZŠ Odolena Voda a zvýšení kapacity MŠ               |
|                                          | Zajištění rekonstrukce a provozu koupaliště                                                   |
|                                          | Revitalizace dvora v ul. Máslovická                                                           |
|                                          | Zajištění rekonstrukce a provozu koupaliště                                                   |

### 3.2.2 Příležitosti identifikované v rámci prioritní osy *Životní prostředí*

| Strategická oblast | Identifikované příležitosti   |
|--------------------|-------------------------------|
|                    | Snížení počtu černých skládek |

| Strategická oblast                      | Identifikované příležitosti                                                              |
|-----------------------------------------|------------------------------------------------------------------------------------------|
| Nakládání s odpady                      | Odběr odpadů sběrným dvorem                                                              |
|                                         | Instalace odpadkových košů, včetně pytlíků na psí exkrementy na veřejných prostranstvích |
|                                         | Vytvoření vyhlášky o udržování čistoty na veřejných prostranstvích                       |
|                                         | Identifikace vhodných prostor pro vybudování parku a výsadbu stromů                      |
| Ochrana přírody, krajiny, vod a ovzduší | Snížení znečištění ovzduší v topné sezóně                                                |
|                                         | Vybudování protihlukové stěny podél dálnice                                              |
|                                         | Revitalizace rybníčku v Dlouhé                                                           |
|                                         | Likvidace ČOV v Krajiní ulici a převedení do gravitační kanalizace                       |

### 3.2.3 Příležitosti identifikované v rámci prioritní osy Kvalita života

| Strategická oblast                         | Identifikované příležitosti                                       |
|--------------------------------------------|-------------------------------------------------------------------|
| Zázemí pro kulturní a volnočasové aktivity | Zajištění prostor pro konání společenských akcí                   |
|                                            | Pořádání více kulturních a sportovních akcí pro občany obce       |
|                                            | Optimalizace provozu hřiště a rozšíření sportovního vyžití v obci |
| Zdravotní a sociální péče                  | Zajištění lékařské péče a služeb lékárny v obci                   |
| Bezpečnost                                 | Zavedení kamerového systému                                       |



### 3.2.4 Příležitosti identifikované v rámci prioritní osy Podnikání a efektivní úřad

| Prioritní oblast  | Identifikované příležitosti                              |
|-------------------|----------------------------------------------------------|
| Podpora podnikání | Umožnění inzerce v Postřižinském zpravodaji              |
|                   | Komunikace s podnikateli ohledně úklidu okolí pracoviště |
| Efektivní úřad    | Zvýšení míry čerpání dotačních titulů                    |
|                   | Rozšíření úředních hodin obecního úřadu                  |
|                   | Zpřehlednění webových stránek obce                       |
|                   | Hromadné rozesílání důležitých zpráv občanům e-mailem    |

## 4. NÁVRHOVÁ ČÁST

V návrhové části Strategického plánu rozvoje obce je popsáno, čeho a jakým způsobem má být v období od roku 2016 do roku 2026 dosaženo. Jedná se o reakci na zjištění z analytické části dokumentu - tedy především ze SWOT analýzy, ve které jsou uvedena i zjištění identifikovaná v rámci dotazníkového šetření. Struktura návrhové části je znázorněna v následujícím obrázku.

Obrázek 7 - Struktura návrhové části



Zbytek Strategického plánu rozvoje obce je členěn dle výše uvedeného obrázku. Nejprve je popsána vize obce, která je následně rozpracována do konkrétně pojmenovaných cílů. Poslední kapitola návrhové části Strategického plánu rozvoje obce je věnována konkrétním opatřením, jejichž prostřednictvím budou naplněny cíle a potažmo i vize obce.

## 4.1 Vize obce

Vize obce je požadovaný budoucí stav obce, kterého by mělo být naplňováním Strategického plánu rozvoje obce dosaženo. Dosažení vize obce by mělo být postaveno na zachování silných stránek, minimalizaci slabých stránek, využívání příležitostí a zažeháním hrozeb obce. Vize obce je zároveň marketingový nástroj, ve kterém jsou formulovány slogany, které by měly být využívány pro propagaci obce. Níže je uvedena jednotná, obecně platná vize obce Postřizín.

### **Vize obce Postřizín:**

**Přirozeně se vyvíjející a bezpečná obec poskytující všestranné vyžití svým občanům v souladu s rozvinutou infrastrukturou a napojením na přírodu.**

## 4.2 Cíle a opatření obce

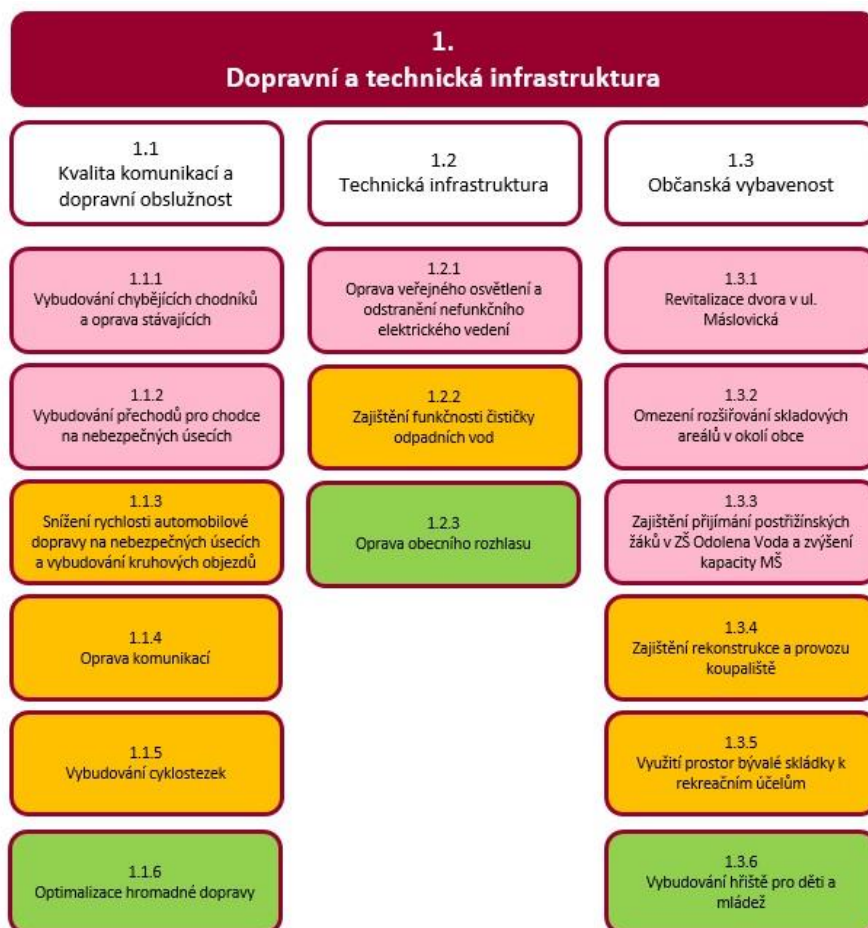
K potlačení slabých stránek, udržení silných stránek, minimalizaci hrozeb a využití příležitostí, které byly pojmenovány v analytické části tohoto dokumentu (SWOT analýza), byly stanoveny konkrétní cíle. Ke každému cíli byla následně přiřazena opatření ve formě kroků, jejichž realizace zabezpečí naplnění stanovených cílů. Vzhledem k tomu, že tento strategický dokument uvažuje v časovém horizontu deseti let, je nutné počítat s určitou mírou nejistoty financování navržených opatření. U některých opatření je pro jejich realizaci možné získat externí zdroje financování v podobě dotačních titulů evropských fondů. V případě, že nebudou tyto dotační prostředky získány, je značně snížena pravděpodobnost realizace předmětných opatření. V následujících odstavcích jsou popsány atributy, které byly identifikovány u navrhovaných cílů a opatření.

### 4.2.1 Cíle obce

Cíle obce jsou přiřazeny k příslušným nadřazeným prioritním osám a strategickým oblastem. Priorita cíle může být nízká, střední nebo vysoká. V přehledových diagramech a tabulkách níže je priorita cíle znázorněna formou semaforového principu (zelené podbarvení = nízká priorita, oranžové podbarvení = střední priorita, červené podbarvení = vysoká priorita).

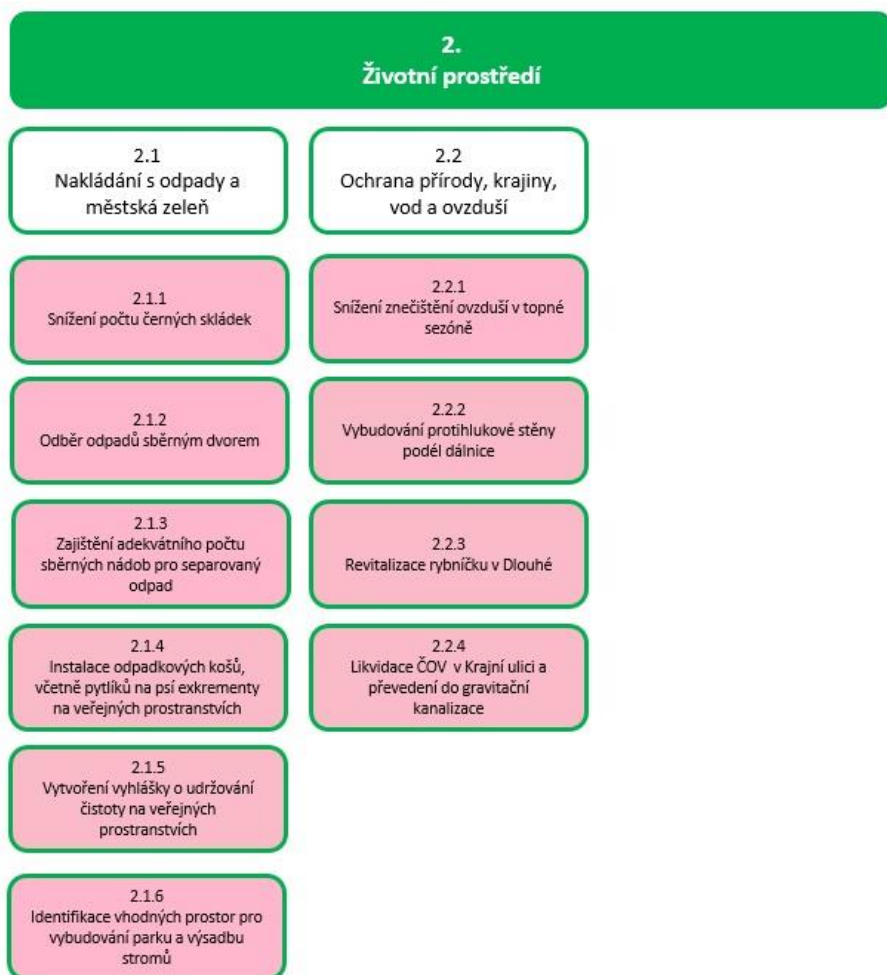
## Cíle prioritní osy Dopravní a technická infrastruktura

V následujícím obrázku je znázorněna struktura cílů v členění dle strategických oblastí. Podbarvení cílů vyjadřuje jejich prioritu.



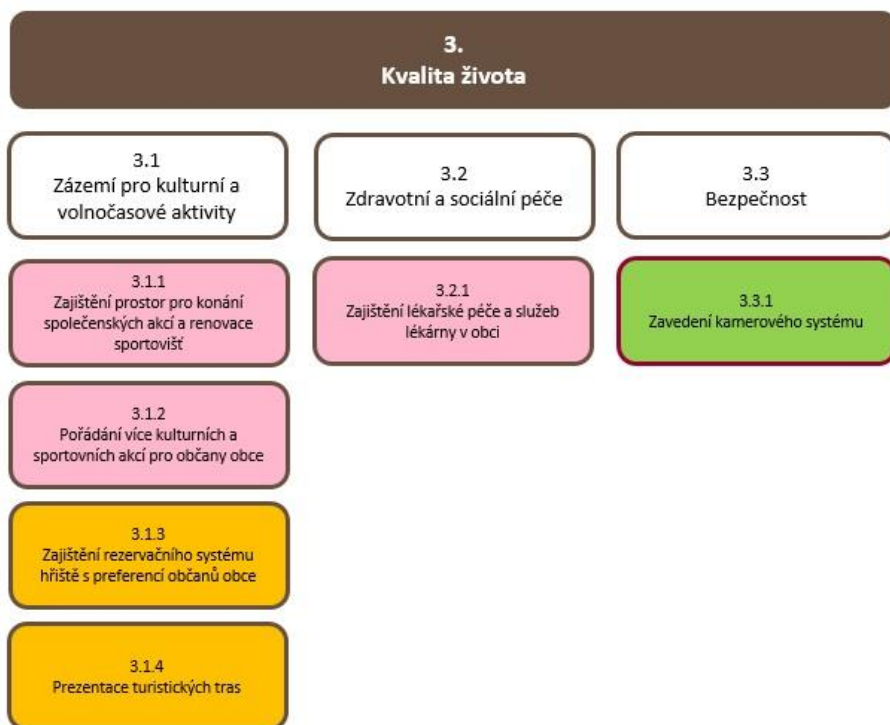
## Cíle prioritní osy Životní prostředí

V následujícím obrázku je znázorněna struktura cílů v členění dle strategických oblastí. Podbarvení cílů vyjadřuje jejich prioritu.



### Cíle prioritní osy Kvalita života

V následujícím obrázku je znázorněna struktura cílů v členění dle strategických oblastí. Podbarvení cílů vyjadřuje jejich prioritu.



### *Cíle prioritní osy Podnikání, cestovní ruch a efektivní úřad*

V následujícím obrázku je znázorněna struktura cílů v členění dle strategických oblastí. Podbarvení cílů vyjadřuje jejich prioritu.



#### **4.2.2 Opatření obce k naplnění stanovených cílů**

Opatření obce definují konkrétní úkoly nebo projekty, jejichž realizace povede k naplnění nadřazeného cíle. U každého opatření je uveden předpokládaný rok jeho dokončení, gestor opatření, předpokládané náklady a předpokládaný zdroj financování opatření. Vzhledem k délce plánovacího období (10 let) je v době tvorby Strategického plánu rozvoje obce Postřizín mnohdy nerealistické přesně určit náklady, které bude realizace opatření vyžadovat. Proto je nutné považovat uvedené částky jako orientační. V případě, že nebylo možné náklady opatření kvalifikovaně odhadnout, je u tohoto atributu uvedeno, že budou definovány v další fázi (tzn. před začátkem realizace opatření).

V následujících podkapitolách jsou uvedena opatření vedoucí k naplnění identifikovaných cílů obce Postřizín.



### Opatření prioritní osy Dopravní a technická infrastruktura

| Strategická oblast                       | Název cíle                                             | Priorita cíle | Opatření                                                                   | Gestor opatření          | Předpokládané náklady opatření (v Kč) | Předpokládaný termín naplnění opatření | Zdroj financování                                                              |
|------------------------------------------|--------------------------------------------------------|---------------|----------------------------------------------------------------------------|--------------------------|---------------------------------------|----------------------------------------|--------------------------------------------------------------------------------|
| Kvalita komunikací a dopravní obslužnost | Vybudování chybějících chodníků a oprava stávajících   | Vysoká        | Identifikace lokalit, kde chybí chodníky a vytvoření plánu stavby chodníků | Předseda stavební komise | 20 mil. **                            | 2019                                   | Rozpočet obce                                                                  |
|                                          |                                                        | Vysoká        | Vybudování chybějících chodníků v souladu s plánem stavby chodníků         | Předseda stavební komise | 20 mil. **                            | 2019                                   | Rozpočet obce                                                                  |
|                                          |                                                        | Vysoká        | Identifikace chodníků k opravě a vytvoření plánu oprav chodníků            | Předseda stavební komise | 20 mil. **                            | 2019                                   | Rozpočet obce                                                                  |
|                                          |                                                        | Vysoká        | Oprava chodníků dle vytvořeného plánu oprav chodníků                       | Předseda stavební komise | 20 mil. **                            | 2019                                   | Rozpočet obce                                                                  |
|                                          | Vybudování přechodů pro chodce na nebezpečných úsecích | Vysoká        | Vybudování přechodu pro chodce v ulici Teplická                            | Předseda stavební komise | Budou definovány                      | 2018                                   | Spoluúčast Krajské správy a údržby silnic Středočeského kraje<br>Rozpočet obce |
|                                          |                                                        | Vysoká        | Vybudování přechodu pro chodce v ulici Pod Topolákem                       | Předseda stavební komise | 30 000                                | 2018                                   | Spoluúčast Krajské správy a údržby silnic Středočeského kraje<br>Rozpočet obce |
|                                          |                                                        | Vysoká        | Vybudování přechodu pro chodce v ulici Pražská                             | Předseda stavební komise | Budou definovány                      | 2018                                   | Spoluúčast Krajské správy a údržby silnic Středočeského kraje<br>Rozpočet obce |
|                                          |                                                        | Vysoká        | Vybudování přechodu pro chodce v ulici Máslovická                          | Předseda stavební komise | Budou definovány                      | 2018                                   | Spoluúčast Krajské správy a údržby silnic Středočeského kraje<br>Rozpočet obce |
|                                          |                                                        | Vysoká        | Upravit značení přechodů na ulici Teplická a Pražská                       | Předseda stavební komise | Budou definovány                      | 2018                                   | Spoluúčast Krajské správy a údržby silnic Středočeského kraje<br>Rozpočet obce |

| Strategická oblast | Název cíle                                                                                    | Priorita cíle | Opatření                                                                                                                                                                | Gestor opatření                    | Předpokládané náklady opatření (v Kč) | Předpokládaný termín naplnění opatření | Zdroj financování                                                              |
|--------------------|-----------------------------------------------------------------------------------------------|---------------|-------------------------------------------------------------------------------------------------------------------------------------------------------------------------|------------------------------------|---------------------------------------|----------------------------------------|--------------------------------------------------------------------------------|
|                    | Snížení rychlosti automobilové dopravy na nebezpečných úsecích a vybudování kruhových objezdů | Střední       | Vytipování míst pro instalaci radarů pro měření rychlosti a jejich instalace                                                                                            | Zastupitel obce *                  | -                                     | 2017                                   | -                                                                              |
|                    |                                                                                               | Střední       | Identifikace vhodných míst pro instalaci zpomalovacích retardérů a jejich instalace                                                                                     | Zastupitel obce *                  | 50 000                                | 2017                                   | Rozpočet obce                                                                  |
|                    |                                                                                               | Střední       | Vybudování kruhového objezdu na křižovatce Pražská, Teplická, Polní                                                                                                     | Předseda stavební komise           | Budou definovány                      | 2020                                   | Spoluúčast Krajské správy a údržby silnic Středočeského kraje<br>Rozpočet obce |
|                    |                                                                                               | Střední       | Vytipování míst pro snížení rychlosti na komunikacích v obci formou instalace dopravního značení "obytná oblast" a instalace dopravního značení na vytipovaných místech | Předseda kulturně-sportovní komise | 50 000                                | 2018                                   | Rozpočet obce                                                                  |
|                    | Oprava komunikací                                                                             | Střední       | Realizace oprav komunikací dle vytvořeného plánu                                                                                                                        | Předseda stavební komise           | 20 mil. **                            | 2019                                   | Rozpočet obce                                                                  |
|                    | Vybudování cyklostezek                                                                        | Střední       | Vybudování cyklostezky mezi Odolenou Vodou a Kralupy nad Vltavou v návaznosti na cyklostezky v okolí                                                                    | Předseda kulturně-sportovní komise | 10 mil.                               | 2022                                   | Dotační tituly<br>Rozpočet obce                                                |
|                    |                                                                                               | Střední       | Vytvoření plánu vybudování cyklostezek                                                                                                                                  | Předseda kulturně-sportovní komise | 60 000                                | 2021                                   | Dotační tituly<br>Rozpočet obce                                                |
|                    |                                                                                               | Střední       | Budování cyklostezek dle vytvořeného plánu                                                                                                                              | Předseda kulturně-sportovní komise | 15 mil.                               | 2026                                   | Dotační tituly<br>Rozpočet obce                                                |
|                    | Optimalizace hromadné dopravy                                                                 | Nízká         | Zvýšení frekvence spojů Praha - Postřizín mimo špičku                                                                                                                   | Zastupitel obce *                  | 45 000                                | 2019                                   | Rozpočet obce                                                                  |

| Strategická oblast       | Název cíle                                                                     | Priorita cíle | Opatření                                                                                                                     | Gestor opatření          | Předpokládané náklady opatření (v Kč) | Předpokládaný termín naplnění opatření | Zdroj financování               |
|--------------------------|--------------------------------------------------------------------------------|---------------|------------------------------------------------------------------------------------------------------------------------------|--------------------------|---------------------------------------|----------------------------------------|---------------------------------|
| Technická infrastruktura | Oprava veřejného osvětlení a odstranění nefunkčního elektrického vedení        | Vysoká        | Identifikace nefunkčních lamp veřejného osvětlení a zajištění jejich opravy                                                  | Zastupitel obce *        | 50 000 / 5 000 ročně                  | 2016                                   | Rozpočet obce                   |
|                          |                                                                                | Vysoká        | Odstranění elektrického vedení podél zdi v ulici Pod Topolákem                                                               | Předseda stavební komise | 4 000                                 | 2016                                   | Rozpočet obce                   |
|                          | Zajištění funkčnosti čističky odpadních vod                                    | Střední       | Nastavení spolupráce s odborem životního prostředí za účelem zajištění funkčnosti čističky odpadních vod v ulici Krajní      | Zastupitel obce *        | -                                     | 2017                                   | -                               |
|                          | Oprava obecního rozhlasu                                                       | Nízká         | Oprava obecního rozhlasu a změna znělky                                                                                      | Zastupitel obce *        | 10 000                                | 2016                                   | Rozpočet obce                   |
| Občanská vybavenost      | Revitalizace dvora v ul. Máslovická                                            | Vysoká        | Vyčíslení nákladů na revitalizace dvora v ul. Máslovická a zajištění revitalizace                                            | Předseda stavební komise | 800 000                               | 2018                                   | Dotační tituly<br>Rozpočet obce |
|                          | Omezení rozšiřování skladových areálů v okolí obce                             | Vysoká        | Vytvoření plánu na omezení rozšiřování skladových areálů v okolí obce a jeho realizace                                       | Předseda stavební komise | Budou definovány                      | 2017                                   | Rozpočet obce                   |
|                          | Zajištění přijímání postržižských žáků v ZŠ Odolena Voda a zvýšení kapacity MŠ | Vysoká        | Iniciace dialogu s MěÚ Odolena Voda a zajištění přijímání postržižských žáků do ZŠ Odolena Voda                              | Zastupitel obce *        | Budou definovány                      | 2016                                   | Rozpočet obce                   |
|                          |                                                                                | Vysoká        | Zajištění analýzy potřebné kapacity MŠ v následujících 10 letech a zvýšení kapacity MŠ dle potřeb identifikovaných v analýze | Zastupitel obce *        | Budou definovány                      | 2017                                   | Rozpočet obce                   |
|                          | Zajištění rekonstrukce a provozu koupaliště                                    | Střední       | Výběr vhodného provozovatele koupaliště (vlastními silami x dodavatelsky)                                                    | Zastupitel obce *        | Budou definovány                      | 2016                                   | Rozpočet obce                   |

\* Zastupitel obce pověřený Radou obce

\*\* Náklady 20 mil. jsou souhrnné náklady pro realizaci všech takto označených opatření

### Opatření prioritní osy Životní prostředí

| Strategická oblast | Název cíle                                                                               | Priorita cíle | Opatření                                                                                            | Gestor opatření   | Předpokládané náklady opatření (v Kč) | Předpokládaný termín naplnění opatření | Zdroj financování               |
|--------------------|------------------------------------------------------------------------------------------|---------------|-----------------------------------------------------------------------------------------------------|-------------------|---------------------------------------|----------------------------------------|---------------------------------|
| Nakládání s odpady | Snížení počtu černých skládek                                                            | Vysoká        | Identifikace existujících černých skládek                                                           | Zastupitel obce * | -                                     | 2016 - 2026 ***                        | -                               |
|                    |                                                                                          | Vysoká        | Zajištění likvidace stávajících černých skládek                                                     | Rada obce         | **                                    | 2016 - 2026 ***                        | Rozpočet obce                   |
|                    |                                                                                          | Vysoká        | Zajištění pravidelného monitoringu a průběžného odstraňování černých skládek                        | Zastupitel obce * | -                                     | 2017                                   | -                               |
|                    | Odběr odpadů sběrným dvorem                                                              | Vysoká        | Zajištění dohody a konkrétních podmínek se sběrným dvorem ohledně odběru specifických druhů odpadů  | Rada obce         | Budou definovány                      | 2017                                   | Rozpočet obce                   |
|                    | Instalace odpadkových košů, včetně pytlíků na psí exkrementy na veřejných prostranstvích | Vysoká        | Identifikace míst pro umístění veřejných odpadkových košů (včetně příslušenství pro psí exkrementy) | Zastupitel obce * | -                                     | 2017                                   | -                               |
|                    |                                                                                          | Vysoká        | Zajištění umístění veřejných odpadkových košů (včetně příslušenství pro psí exkrementy)             | Zastupitel obce * | Budou definovány                      | 2018                                   | Rozpočet obce                   |
|                    | Vytvoření vyhlášky o udržování čistoty na veřejných prostranstvích                       | Vysoká        | Vytvoření vyhlášky o udržování čistoty na veřejných prostranstvích                                  | Rada obce         | -                                     | 2017                                   | -                               |
|                    | Identifikace vhodných prostor pro vybudování parku a výsadbu stromů                      | Vysoká        | Vysázení stromů podél cesty okolo nádrže (místo vykáčených topolů)                                  | Zastupitel obce * | 20 000                                | 2019                                   | Dotační tituly<br>Rozpočet obce |

| Strategická oblast                      | Název cíle                                                         | Priorita cíle | Opatření                                                                                                     | Gestor opatření    | Předpokládané náklady opatření (v Kč) | Předpokládaný termín naplnění opatření | Zdroj financování               |
|-----------------------------------------|--------------------------------------------------------------------|---------------|--------------------------------------------------------------------------------------------------------------|--------------------|---------------------------------------|----------------------------------------|---------------------------------|
| Ochrana přírody, krajiny, vod a ovzduší | Snížení znečištění ovzduší v topné sezóně                          | Vysoká        | Identifikace pracovníka obecního úřadu pro realizaci kontrol využití povolených paliv v domácích topeništích | Rada obce          | -                                     | 2016                                   | -                               |
|                                         |                                                                    | Vysoká        | Realizace kontrol domácích topenišť dle potřeb, případně na základě ohlášení                                 | Místostarosta obce | -                                     | 2017                                   | -                               |
|                                         | Vybudování protihlukové stěny podél dálnice                        | Vysoká        | Vyjednání s majitelem dálnice podmínek ohledně výstavby protihlukové stěny podél dálnice                     | Rada obce          | -                                     | 2017                                   | -                               |
|                                         |                                                                    | Vysoká        | Zajištění vybudování protihlukové stěny podél dálnice                                                        | Rada obce          | Budou definovány                      | 2018                                   | Dotační tituly<br>Rozpočet obce |
|                                         | Revitalizace rybníčku v Dlouhé                                     | Vysoká        | Popis zadání pro revitalizaci rybníčku v Dlouhé                                                              | Zastupitel obce *  | 6 000                                 | 2016                                   | Rozpočet obce                   |
|                                         |                                                                    | Vysoká        | Zajištění revitalizace rybníčku v Dlouhé                                                                     | Rada obce          | 80 000                                | 2018                                   | Dotační tituly<br>Rozpočet obce |
|                                         | Likvidace ČOV v Krajině ulici a převedení do gravitační kanalizace | Vysoká        | Vytvoření studie pro realizaci gravitační kanalizace                                                         | Rada obce          | 30 000                                | 2016                                   | Rozpočet obce                   |
|                                         |                                                                    | Vysoká        | Realizace gravitační kanalizace dle studie                                                                   | Rada obce          | 450 000                               | 2017                                   | Dotační tituly<br>Rozpočet obce |

\* Zastupitel obce pověřený Radou obce

\*\* Nelze dopředu vyčíslit

\*\*\* Termín plnění se odvíjí od nastalé situace v průběhu celého období platnosti SRPO Postřizín

### Opatření prioritní osy Kvalita života

| Strategická oblast                         | Název cíle                                                        | Priorita cíle | Opatření                                                                                        | Gestor opatření                    | Předpokládané náklady opatření (v Kč) | Předpokládaný termín naplnění opatření | Zdroj financování               |
|--------------------------------------------|-------------------------------------------------------------------|---------------|-------------------------------------------------------------------------------------------------|------------------------------------|---------------------------------------|----------------------------------------|---------------------------------|
| Zázemí pro kulturní a volnočasové aktivity | Zajištění prostor pro konání společenských akcí                   | Vysoká        | Identifikace kulturních a společenských potřeb obyvatel obce                                    | Předseda kulturně-sportovní komise | -                                     | 2017                                   | -                               |
|                                            |                                                                   | Vysoká        | Zajištění prostor pro konání společenských a kulturních akcí                                    | Předseda kulturně-sportovní komise | 15 mil.                               | 2019                                   | Dotační tituly<br>Rozpočet obce |
|                                            | Pořádání více kulturních a sportovních akcí pro občany obce       | Vysoká        | Vytvoření plánu kulturních a sportovních akcí pro občany obce na rok 2017                       | Předseda kulturně-sportovní komise | Budou definovány                      | 2016                                   | Rozpočet obce                   |
|                                            | Optimalizace provozu hřiště a rozšíření sportovního vyžití v obci | Střední       | Zajištění opravy tribuny na hřišti                                                              | Předseda kulturně-sportovní komise | 25 000                                | 2017                                   | Rozpočet obce                   |
|                                            |                                                                   | Střední       | Identifikace nejvhodnějšího způsobu rezervování hřiště a jeho implementace                      | Předseda kulturně-sportovní komise | Budou definovány                      | 2016                                   | Rozpočet obce                   |
|                                            |                                                                   | Střední       | Zajistit pořádání cvičení pro ženy ve večerních hodinách (např. Zumba, Aerobic, atp.)           | Předseda kulturně-sportovní komise | Budou definovány                      | 2017                                   | Rozpočet obce                   |
| Zdravotní a sociální péče                  | Zajištění lékařské péče a služeb lékárny v obci                   | Vysoká        | Identifikovat vhodné prostory pro potřeby lékařské ordinace a lékárny                           | Zastupitel obce *                  | -                                     | 2019                                   | -                               |
|                                            |                                                                   | Vysoká        | Zajistit lékaře, případně lékárnu v obci, včetně zajištění podmínek provozu ordinaci či lékárny | Zastupitel obce *                  | Budou definovány                      | 2020                                   | Rozpočet obce                   |
| Bezpečnost                                 | Zavedení kamerového systému                                       | Nízká         | Zavedení kamerového systému v ul. Pražská                                                       | Zastupitel obce *                  | Budou definovány                      | 2016                                   | Rozpočet obce                   |

\* Zastupitel obce pověřený Radou obce

**Opatření prioritní osy Podnikání, cestovní ruch a efektivní úřad**

| Strategická oblast | Název cíle                                               | Priorita cíle | Opatření                                                                                                            | Gestor opatření    | Předpokládané náklady opatření (v Kč) | Předpokládaný termín naplnění opatření | Zdroj financování |
|--------------------|----------------------------------------------------------|---------------|---------------------------------------------------------------------------------------------------------------------|--------------------|---------------------------------------|----------------------------------------|-------------------|
| Podpora podnikání  | Umožnění inzerce v Postřížinském zpravodaji              | Vysoká        | Zveřejnit a aktivně nabídnout občanům a podnikatelským subjektům možnost inzerce v místním Postřížinském zpravodaji | Zastupitel obce *  | -                                     | 2016                                   | -                 |
|                    | Komunikace s podnikateli ohledně úklidu okolí pracoviště | Vysoká        | Upozorňovat podnikatele na nutnost úklidu okolí pracoviště                                                          | Zastupitel obce *  | -                                     | 2016 - 2026 **                         | -                 |
| Efektivní úřad     | Zvýšení míry čerpání dotačních titulů                    | Vysoká        | Identifikace investičních a neinvestičních témat obce, pro které je možné čerpat dotační tituly                     | Rada obce          | -                                     | 2016 - 2026 **                         | -                 |
|                    | Rozšíření úředních hodin obecního úřadu                  | Vysoká        | Zjištění potřeb občanů obce ohledně úředních hodin, včetně možnosti např. telefonické konzultace se zástupci obce   | Zastupitel obce *  | -                                     | 2016                                   | -                 |
|                    |                                                          | Vysoká        | Implementace rozšířených úředních hodin úřadu práce dle zjištěných potřeb občanů obce                               | Místostarosta obce | -                                     | 2016                                   | -                 |
|                    | Zpřehlednění webových stránek obce                       | Střední       | Zajištění dodavatele pro optimalizaci webových stránek obce                                                         | Místostarosta obce | Budou definovány                      | 2016                                   | Rozpočet obce     |
|                    | Hromadné rozesílání důležitých zpráv občanům e-mailem    | Střední       | Zajištění hromadného rozesílání důležitých zpráv na emaily občanů, včetně např. měsíčníku obce                      | Zastupitel obce *  | -                                     | 2016                                   | -                 |

\* Zastupitel obce pověřený Radou obce

\*\* V průběhu celého období platnosti SRPO Postřížín

## 5. IMPLEMENTACE STRATEGICKÉHO PLÁNU ROZVOJE OBCE

Účelem této kapitoly je nastavení principů implementace nově vzniklého strategického dokumentu do činnosti Obecního úřadu obce Postřizín a organizačních složek obce. V návrhové části Strategického plánu rozvoje obce je stanovena vize obce, cíle obce a strategická opatření vedoucí k naplnění programových cílů.

U každého opatření je ustanoven příslušný „Gestor opatření“, který je za implementaci daného opatření zodpovědný. Průběžný monitoring plnění opatření ve stanovených termínech zajišťuje starosta, popřípadě místostarosta obce, který navrhuje řešení případných rizik vzniklých z nedodržení termínu či chybějících finančních prostředků.

Strategický plán je zpracován na období deseti let a jeho aktualizace by měla být provedena každé tři roky. V případě významných změn či událostí, které mají vliv na strategické plánování obce, je možné přistoupit k aktualizaci Strategického plánu rozvoje obce dříve.



## 6. ZÁVĚR

Základním východiskem pro realizaci Strategického plánu rozvoje obce je analytická část Strategického plánu rozvoje obce, která shrnuje poznatky o obci, které jsou potřebné k vytvoření informační základny, z níž vychází návrhová část. V analytické části Strategického plánu rozvoje obce je popsána charakteristika obce, závěry socioekonomické analýzy a výstupy dotazníkového šetření, kterým byly zjišťovány preference veřejnosti. Na základě výše uvedeného byla zpracována SWOT analýza, při které byly identifikovány silné a slabé stránky, příležitosti a hrozby obce dle identifikovaných strategických oblastí, respektive prioritních os.

Ve SWOT analýze byly formulovány východiska pro návrhovou část Strategického plánu obce Postřizín, ve které je rozpracován žádoucí stav obce. V návrhové části jsou definovány vize, cíle a konkrétní opatření, kterými by se měli představitelé obce řídit při tvorbě rozpočtu obce.

## 7. SEZNAM PŘÍLOH

Příloha č. 1: Výsledky dotazníkového šetření

Příloha č. 2: Výsledky SWOT analýzy