

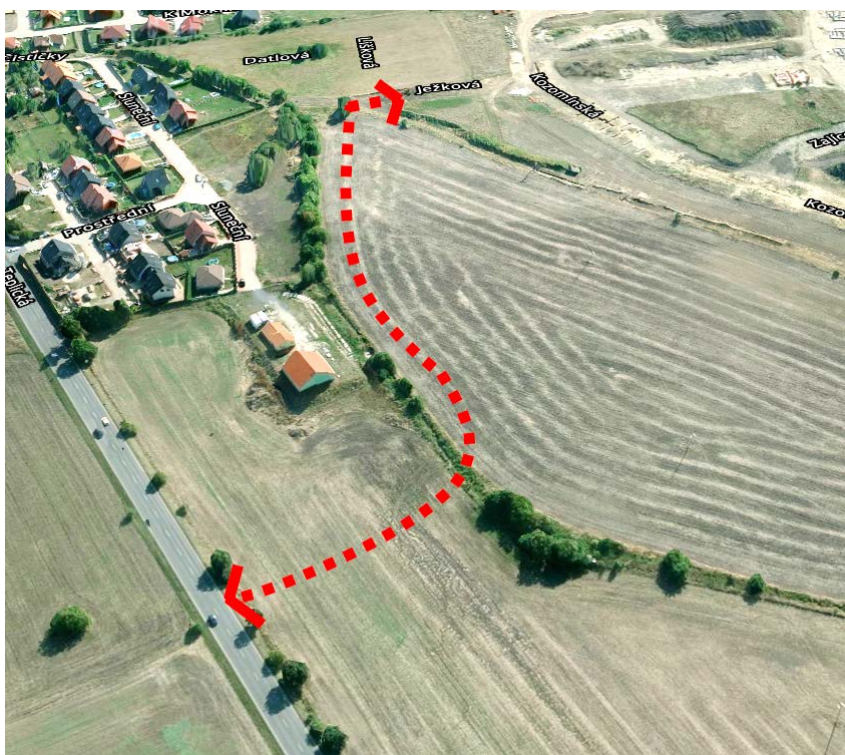


NOZA, s.r.o.  
Huťská 229, 272 01 Kladno  
IČ: 24767417; DIČ: CZ24767417  
tel/fax: +420 312 245 114; e-mail: info@nozasro.cz  
www.nozasro.cz

Název:

## ÚZEMNÍ STUDIE POSTŘÍŽÍN

### Vymezení koridoru a proveditelnosti nově vzniklé komunikace



Zadavatel:

Požizovatel:

Zodpovědný projektant:

Číslo zakázky:

Datum:

**Obec Postřižín**

Městský úřad Kralupy nad Vltavou,  
odbor výstavby a územního plánování

Ing. arch. Petr Kasl

2020080U

březen 2021



## OBSAH

### Textová část

1	Identifikační údaje stavby .....	2
2	Důvody pořízení a účel územní studie .....	3
3	Úvod .....	3
4	Základní charakteristika území.....	4
5	Územně plánovací dokumentace.....	8
6	Koncepce funkčního a provozního uspořádání.....	8
7	Podmínky pro umístování a prostorové uspořádání staveb .....	9
8	Veřejné prostranství a systém zeleně .....	9
9	Krajina a vyhodnocení předpokládaných důsledků na ZPF.....	9
10	Návrh dopravní a technické infrastruktury .....	10
11	Vyhodnocení splnění požadavků zadání .....	12
12	Závěr.....	12

### Grafická část

1.	Situace širších vztahů .....	1:3 000
2.	Zákres nad Koordinačním výkresem ÚP.....	1:5 000
3.	Zákres nad Hlavním výkresem ÚP.....	1:5 000
4.	Zákres řešení do ortofoto mapy.....	1:1 000
5.	Podélný profil trasy .....	1:1 000/100
6.	Vzorový příčný řez.....	1:50

### Seznam příloh:

1. Archivní rešerše inženýrskogeologických poměrů
2. Fotodokumentace

# 1 IDENTIFIKAČNÍ ÚDAJE STAVBY

## Údaje o studii

**Cíl:** Vymezení koridoru a proveditelnosti nově vzniklé komunikace  
**Obec:** Postřižín [538647]  
**Katastrální území:** Postřižín [726206]  
**Stupeň dokumentace:** Návrh územní studie

## Objednavatel

Obec Postřižín  
Pražská 42, 250 70 Postřižín  
Radim fojtů, starosta obce  
IČ: 002 40 621; DIČ: CZ00240621

## Pořizovatel

Městský úřad Kralupy nad Vltavou,  
Odbor výstavby a územního plánování – úřad územního plánování  
Bc. Kristýna Štemberková  
Palackého nám. 1, 278 01 Kralupy nad Vltavou

## Zpracovatel dokumentace

### Zpracovatel dokumentace:

NOZA, s.r.o.,  
Huťská 229, 272 01 Kladno  
IČ: 247 67 417; DIČ: CZ24767417

### Autorizovaný architekt:

Ing. arch Petr Kasl  
č. autorizace ČKA: 03 664

### Vypracovali:

Ing. Tomáš Husák  
Ing. Lucie Kučerová  
Ing. Petr Lomnický

## 2 DŮVODY POŘÍZENÍ A ÚČEL ÚZEMNÍ STUDIE

Technická územní studie Postřižín se zpracovává jako ověření možnosti propojení stávající silnice číslo II/608 s ulicí Ježkovou v obci Postřižín v nově vymezeném koridoru komunikace, který by měl vést přes pozemky p. č. 323, 195/3, 195/2, 195/1, 197 a 193 v k.ú. Postřižín.

Důvodem zpracování územní studie a vymezení této propojovací komunikace je zlepšení stávající přetížené dopravní situace v severozápadní části obce Postřižín, a to především v oblasti mateřské školy.

Cílem studie je prověřit proveditelnost nově navrhované komunikace, posoudit její vliv na širší lokalitu a případně navrhnout jakým způsobem by měla být zakotvena do stávajícího územního plánu obce Postřižín.

## 3 ÚVOD

Územní studie je zpracována v souladu s §25 stavebního zákona jako podklad pro pořízení změny územního plánu obce Postřižín, a to na základě zadání odsouhlaseného objednatelem a pořizovatelem.

Předmětem studie bude především vyspecifikovat a posoudit nejvhodnější trasu nově navrhované propojovací komunikace mezi silnicí II /608 a ulicí Ježková, v souvislosti s širšími vztahy lokality.

Studie je zpracována nad katastrální mapou, doplněnou případně o ortofoto mapu z roku 2019. Dále je jako podklad použit hlavní a koordinační výkres územního plánu obce Postřižín, ve verzi po změně č. 2 (dále jen platný ÚP).



## 4 ZÁKLADNÍ CHARAKTERISTIKA ÚZEMÍ

### 4.1 Širší vztahy

Zájmové území se nachází ve Středočeském kraji, severně od Prahy, v ORP Kralupy nad Vltavou, v obci Postřižín.

Nová trasa komunikace by měla propojovat nově vzniklou zástavbu v severozápadní části obce se stávající silnicí II /608. Stávající dopravní napojení této nově zbudované lokality, není zcela dostačující.

V současnosti je lokalita zpřístupněna ve dvou místech, a to přes ulici Kozomínská a K Moklině. Ulice Kozomínská je napojena v místě křižovatky s ulicí Máslovickou (silnice III/24219), kde dochází v době špičky k přetížení dopravy v blízkosti mateřské školy. Napojení ulice K Moklině je realizováno v rámci křižovatky s ulicemi Teplická (II/608), Pražská a Úžická, která je vzhledem k uspořádání jednotlivých větví křižovatky poměrně nepřehledná, a navíc zde prochází silně frekventovaná silnice II/608.

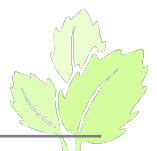


Obrázek 1 - Zákres širších vztahů (zdroj: mapy.cz)

### 4.2 Majetkoprávní vztahy

Propojení komunikace v ulici Ježková se silnicí II/608 se nevyhne zásahu do několika pozemků soukromých a právnických subjektů, pozemků ve vlastnictví České republiky a jen v minimální míře do pozemků obecních.

Veškeré dotčené pozemky se nachází v katastrálním území Postřižín [726206].



**Seznam pozemků, které mohou být částečně dotčeny vedením nové komunikace:**

Parcelní číslo:	<b>183/348</b>	<b>195/3</b>
Číslo LV:	<b>477</b>	<b>195</b>
Výměra [m <sup>2</sup> ]:	<b>1 064</b>	<b>42 257</b>
Druh pozemku:	Orná půda	Orná půda
Vlastnické právo:	<b>TE.Capital Investment a.s.</b> , V Jezírkách 536, 25070 Postřizín	<b>Chalabalová Jitka</b> , Korunní 810/104, Vinohrady, 10100 Praha 10 (1/4) <b>Fleischerová Ladislava</b> , sídl. U Cukrovaru 1066, 27801 Kralupy nad Vltavou (3/4)
Způsob ochrany nemovitosti:	ZPF: BPEJ [22601] - 1 064 m <sup>2</sup> (III. tř.)	ZPF: BPEJ [22601] - 12 212 m <sup>2</sup> (III. tř.) BPEJ [10112] - 30 045 m <sup>2</sup> (II. tř.)
Omezení vlastnického práva:	-	-
Jiné zápisy:	-	Změna číslování parcel

Parcelní číslo:	<b>183/4</b>	<b>323</b>
Číslo LV:	<b>477</b>	<b>10001</b>
Výměra [m <sup>2</sup> ]:	<b>19 076</b>	<b>3 076</b>
Způsob využití:	-	Ostatní komunikace
Druh pozemku:	Orná půda	Ostatní plocha
Vlastnické právo:	<b>TE.Capital Investment a.s.</b> , V Jezírkách 536, 25070 Postřizín	<b>Obec Postřizín</b> , Pražská 42, 250 70 Postřizín
Způsob ochrany nemovitosti:	ZPF: BPEJ [20600] - 7566 m <sup>2</sup> (II. tř.) BPEJ [22601] - 11 510 m <sup>2</sup> (III. tř.)	-
Omezení vlastnického práva:	Věcné břemeno cesty, Věcné břemeno (podle listiny)	věcné břemeno (podle listiny)

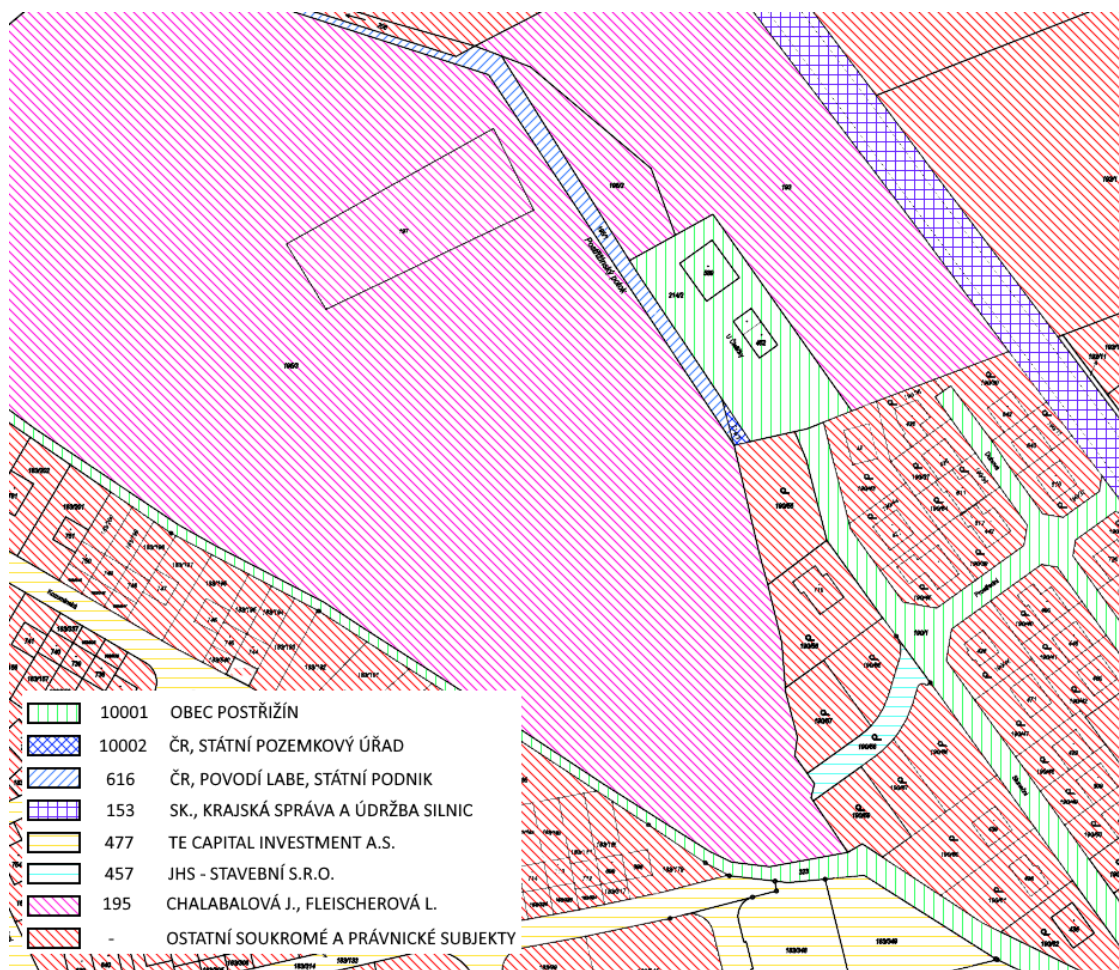
Parcelní číslo:	<b>197</b>	<b>195/1</b>
Číslo LV:	<b>195</b>	<b>616</b>
Výměra [m <sup>2</sup> ]:	<b>1 849</b>	<b>899</b>
Způsob využití:	Orná půda	
Druh pozemku:	<b>Chalabalová Jitka</b> , Korunní 810/104, Vinohrady, 10100 Praha 10 (1/4) <b>Fleischerová Ladislava</b> , sídl. U Cukrovaru 1066, 27801 Kralupy nad Vltavou (3/4)	Orná půda <b>ČR, Povodí Labe, státní podnik</b> , Víta Nejedlého 951/8, Slezské Předměstí, 50003 Hradec Králové
Vlastnické právo:	ZPF: BPEJ [10112] - 1 849 m <sup>2</sup> (II. tř.)	
Způsob ochrany nemovitosti:	-	ZPF: BPEJ [10112] - 899 m <sup>2</sup> (II. tř.)
Omezení vlastnického práva:	-	-
Jiné zápisy:		-

Parcelní číslo:	<b>195/2</b>	<b>193</b>
Číslo LV:	<b>195</b>	<b>195</b>
Výměra [m <sup>2</sup> ]:	<b>1 025</b>	<b>8 724</b>
Způsob využití:	-	-
Druh pozemku:	Orná půda	Orná půda
Vlastnické právo:	<b>Chalabalová Jitka</b> , Korunní 810/104, Vinohrady, 10100 Praha 10 (1/4) <b>Fleischerová Ladislava</b> , sídl. U Cukrovaru 1066, 27801 Kralupy nad Vltavou (3/4)	<b>Chalabalová Jitka</b> , Korunní 810/104, Vinohrady, 10100 Praha 10 (1/4) <b>Fleischerová Ladislava</b> , sídl. U Cukrovaru 1066, 27801 Kralupy nad Vltavou (3/4)
Způsob ochrany nemovitosti:	ZPF: BPEJ [10112] - 1 025 m <sup>2</sup> (II. tř.)	ZPF: BPEJ [10112] - 8 724 m <sup>2</sup> (II. tř.)
Omezení vlastnického práva:	-	Věcné břemeno (podle listiny)
Jiné zápisy:	Změna číslování parcel	

<b>Parcelní číslo:</b>	<b>202</b>	<b>203</b>
<b>Číslo LV:</b>	<b>195</b>	<b>47</b>
<b>Výměra [m<sup>2</sup>]:</b>	<b>3 816</b>	<b>3 273</b>
<b>Způsob využití:</b>	-	-
<b>Druh pozemku:</b>	Orná půda	Orná půda
<b>Vlastnické právo:</b>	<b>Chalabalová Jitka</b> , Korunní 810/104, Vinohrady, 10100 Praha 10 (1/4) <b>Fleischerová Ladislava</b> , sídl. U Cukrovaru 1066, 27801 Kralupy nad Vltavou (3/4)	<b>Tremel František Prof.MVDr. CSc.</b> , Mutěnická 4130/6, Židenice, 62800 Brno (1/2) <b>Tremel Jiří</b> , Ovčí hájek 2167/32, Stodůlky, 15800 Praha 5 (1/2)
<b>Způsob ochrany nemovitosti:</b>	ZPF: BPEJ [10112] - 1 401 m <sup>2</sup> (II. tř.) [22604] - 2 415 m <sup>2</sup> (IV. tř.)	ZPF: BPEJ [10112] - 946 m <sup>2</sup> (II. tř.) [22604] - 2 327 m <sup>2</sup> (IV. tř.)
<b>Omezení vlastnického práva:</b>	-	-

<b>Parcelní číslo:</b>	<b>324/1</b>	<b>201</b>
<b>Číslo LV:</b>	<b>153</b>	<b>195</b>
<b>Výměra [m<sup>2</sup>]:</b>	<b>37 621</b>	<b>3 553</b>
<b>Způsob využití:</b>	Silnice	-
<b>Druh pozemku:</b>	Ostatní plocha	Orná půda
<b>Vlastnické právo:</b>	<b>Středočeský kraj</b> , Zborovská 81/11, Smíchov, 150 00Praha 5 <b>Krajská správa a údržba silnic St kraje,</b> <b>příspěvková organizace</b> , Zborovská 81/11, Smíchov, 150 00Praha 5	<b>Chalabalová Jitka</b> , Korunní 810/104, Vinohrady, 10100 Praha 10 (1/4) <b>Fleischerová Ladislava</b> , sídl. U Cukrovaru 1066, 27801 Kralupy nad Vltavou (3/4)
<b>Způsob ochrany nemovitosti:</b>	-	ZPF: BPEJ [10112] - 8 724 m <sup>2</sup> (II. tř.) [22604] - 2 066 m <sup>2</sup> (IV. tř.)
<b>Omezení vlastnického práva:</b>	Věčné břemeno (podle listiny)	-

<b>Parcelní číslo:</b>	<b>211</b>	<b>204</b>
<b>Číslo LV:</b>	<b>205</b>	<b>47</b>
<b>Výměra [m<sup>2</sup>]:</b>	<b>6 424</b>	<b>3 878</b>
<b>Způsob využití:</b>	-	-
<b>Druh pozemku:</b>	Orná půda	Orná půda
<b>Vlastnické právo:</b>	<b>Jandová Jiřina</b> , Pražská 12, 250 70 Postřižín	<b>Tremel František Prof.MVDr. CSc.</b> , Mutěnická 4130/6, Židenice, 62800 Brno (1/2) <b>Tremel Jiří</b> , Ovčí hájek 2167/32, Stodůlky, 15800 Praha 5 (1/2)
<b>Způsob ochrany nemovitosti:</b>	ZPF: BPEJ [10112] - 1 712 m <sup>2</sup> (II. tř.) [22604] - 4 712 m <sup>2</sup> (IV. tř.)	ZPF: BPEJ [10112] - 3 878 m <sup>2</sup> (II. tř.)
<b>Omezení vlastnického práva:</b>	-	-



Obrázek 2 - Schéma majetkoprávních vztahů

### 4.3 Přírodní podmínky

Zájmové území pro umístění koridoru propojovací komunikace silnice II/608 s ulicí Ježková se v současnosti nachází převážně na pozemcích s ornou půdou. Umístění komunikace by si vyžádalo nový zábor půdy s poměrně vyšší bonitou (II. a III. třída). Vzhledem k přetížené stávající dopravní situaci v této lokalitě, však převažuje veřejný zájem nad záborem půd.

Trasa komunikace je vedena v poměrně rovinném terénu, mírně skloněném k severozápadu, podél koryta Postřižínského potoka (IDVT:10185644) spadajícího pod povodí Labe. V zájmové lokalitě však není vymezeno záplavové území. Vzhledem k pozici trasy v údolní nivě, lze předpokládat nízkou hladinu podzemních vod.

Z pohledu problematiky zakládání v blízkosti vodního toku, byla pro řešené území zpracována archivní rešerše inženýrskogeologických poměrů, která je přílohou této studie. V rámci rešerše byla zájmová lokalita zařazena do 2. třídy geotechnického rizika. Inženýrskogeologické poměry se však budou dle IG rešerše v zájmovém území měnit a z toho důvodu je do nadcházejících stupňů dokumentace doporučeno zpracovat podrobný geologický a hydrogeologický průzkum. Více podrobností k zatřídění území a doporučení pro zakládání viz samostatná příloha.





#### 4.4 Limity a problémy v území

- Záměr stavby se nachází mimo zastavěné a zastavitelné území, což vyvolá nový zábor půdy s poměrně vyšší bonitou – II. a III. třída.
- Postřížínský potok a jeho údolní niva, představující VKP ze zákona.
- Ochranné pásmo letiště – s výškovým omezením staveb.
- V části trasy navrhovaného koridoru se nachází přesah odvodněných ploch (viz výkresu limitů ÚAP KnV).
- Rozšíření stávající ČOV zachycené ve stávajícím ÚP a plánovaná nová kanalizační stoka podél silnice II/608.
- Majetkoprávní vztahy.

## 5 ÚZEMNĚ PLÁNOVACÍ DOKUMENTACE

Řešená lokalita spadá pod územní plán obce Postřížín, ve verzi po změnách č. 1 a 2.

Navrhovaný koridor je veden přes stávající plochy s funkčním využitím NZ – orná půda, ZV – zeleň na veřejných prostranstvích, místní komunikace a plochy dopravní infrastruktury – silniční, dálniční komunikace, komunikace II. a III. třídy.

Trasa dopravního koridoru je částečně v kolizi s navrhovanou plochou zeleně ZV01, s funkčním využitím zeleň na veřejných prostranstvích. Tato plocha zeleně ZV01 byla jako jedna z devíti ploch zeleně navržena do územního plánu především jako ochranná a izolační.

Vedení komunikace skrze tuto plochu, však není nepřijatelné, viz následující podmínky funkčního využití. V rámci nadcházející změny ÚP, však doporučujeme trasu tohoto koridoru upravit.

#### **ZV – ZELEŇ na veřejných prostranstvích**

##### Regulace:

- Slouží realizaci zeleně

##### Přípustné využití:

- Parky
- liniová a plošná zeleň nízká, střední a vysoká
- přírodní nelesní plochy
- louky
- izolační zeleň
- nezbytné plochy technického vybavení
- příslušné komunikace pěší a vozidlové

##### Nepřípustné využití:

- zařízení, nesloužící dané aktivitě

Pro plochy NZ – orná půda stávající územní plán nedefinuje žádné podmínky funkčního využití.

## 6 KONCEPCE FUNKČNÍHO A PROVOZNÍHO USPOŘÁDÁNÍ

Návrh komunikace nemá vliv na vymezení zastavěného území obce, jelikož stavební zákon umožňuje umísťovat stavby pro veřejnou a dopravní infrastrukturu i mimo zastavěné území obce (viz §18 odst. 5 zákona č. 183/2006).

Z pohledu funkčního využití tak územní studie navrhuje zařazení místní komunikace za pomoci dopravního koridoru KD01.



## 7 PODMÍNKY PRO UMÍSTĚOVÁNÍ A PROSTOROVÉ USPOŘÁDÁNÍ STAVEB

Vzhledem k charakteru území navrhuje územní studie vymezení samotného dopravního koridoru KD01 v převážné šíři 16 m, s rozšířením v místě napojení k ulici Ježková a dále v místě připojení ke komunikaci II/608, kde se doporučuje řešení za pomoci okružní křižovatky (viz. koordinační situace).

Podmínky prostorového uspořádání a základní podmínky ochrany krajin. rázu:

- maximální zastavěná plocha a minimální zastoupení zeleně není stanoveno;
- případná nová zástavba bude vždy řešena jako přízemní;
- dopravní infrastruktura bude řešena způsobem umožňujícím průjezdnost a sjízdnost pro potřeby požární ochrany (zpevněné, min. šíře 3 m);

**Vzhledem k veřejnému významu této stavby, navrhuje územní studie vymežit celý dopravní koridor, jako veřejně prospěšnou stavbu, pro kterou lze uplatnit předkupní právo.**

## 8 VEŘEJNÉ PROSTRANSTVÍ A SYSTÉM ZELEŇ

Územní studie nenavrhuje změny ve stávající koncepci veřejných prostranství.

Vzhledem k charakteru vymežovaného dopravního koridoru a pozici mimo zastavěné území obce, územní studie nevymezuje ani žádná nová veřejná prostranství.

Navrhovaný dopravní koridor se částečně překrývá se stávající navrhovanou plochou zeleně ZV01. Jedná se především o jižní část této plochy, v místě prodloužení ulice Ježková. Studie tedy navrhuje zmenšení této plochy v místě kolize s nově navrhovanou komunikací.

Územní studie nevymezuje nové samostatné plochy zeleně, avšak v rámci vybudování nové propojovací komunikace doporučuje zachovat a případně doplnit stávající pás zeleně podél Postřižínského potoka. Tento pás je cenným prvkem z pohledu přírody a tvoří přirozenou bariéru vzhledem k nejbližší zástavbě, zejména proti šíření hluku a prašnosti.

## 9 KRAJINA A VYHODNOCENÍ PŘEDPOKLÁDANÝCH DŮSLEDKŮ NA ZPF

Návrh místní komunikace zásadně nemění koncepci uspořádání krajiny s výjimkou předpokládaného záboru ZPF.

Komunikace je vedena z větší části podél přirozené zeleně Postřižínského potoka, která pokračuje i podél stávající zástavby. Vzhledem k umístění komunikace podél okraje stávající zástavby a v údolí potoka za tímto pásem zeleně, tak samotná stavba nebude mít na současný ráz krajiny výrazný vliv.

Z hlediska ochrany ZPF je navrhovaný dopravní koridor KD01 umístěn dle územního plánu i katastru nemovitostí na pozemcích s II. (1.01.12) a III. třídou ochrany (2.26.01).

Stávající zemědělská půda tvoří 329 ha, tedy 61,2 % z celkové výměry obce. Celkový zábor vyvolaný stavbou dopravního koridoru tak představuje 0,18 % ze stávající zemědělské půdy.

Vzhledem k charakteru stavby jako veřejně prospěšné a celkovému poměru záboru vůči celkové výměře zemědělské půdy, je tento záměr akceptovatelný.

Tabulka 1 - Předpokládané zábory ZPF

číslo lokality	způsob využití plochy	celkový zábor ZPF (ha)	zábor ZPF podle jednotlivých kultur						zábor ZPF podle třídy ochrany (ha)					investice do půdy (ha)
			orná půda	chmelnice	vinice	zahrad	ovocné sady	trvalý travní porost	I.	II.	III.	IV.	V.	
k.ú. Strojetic u Podbořan														
KD01	Koridor dopravní infrastruktury	0,5877	0,5877	0	0	0	0	0	0	0,5203	0,0674	0	0	0
Plochy bydlení celkem		0,5877												
<b>ZÁBOR ZPF CELKEM</b>		<b>0,5877</b>	<b>0,5877</b>	<b>0</b>	<b>0</b>	<b>0</b>	<b>0</b>	<b>0</b>	<b>0</b>	<b>0,5203</b>	<b>0,0674</b>	<b>0</b>	<b>0</b>	<b>0</b>

## 10 NÁVRH DOPRAVNÍ A TECHNICKÉ INFRASTRUKTURY

### 10.1 Dopravní infrastruktura

Územní studie navrhuje částečnou změnu koncepce dopravní infrastruktury. Mimo nově navrhovaného dopravního koridoru, jehož hlavním cílem je odlehčení dopravní zátěže v nově vzniklé obytné lokalitě v severozápadní části sídla, studie navrhuje i úpravu některých stávajících místních komunikací.

Návrh dopravní infrastruktury musí být v souladu s příslušnými předpisy, především se zákonem č. 13/1997 Sb., o pozemních komunikacích a českými technickými normami ČSN 73 6101 Projektování silnic a dálnic, ČSN 73 6102 Projektování křižovatek na pozemních komunikacích a ČSN 73 6110 Projektování místních komunikací.

#### Návrh nové propojovací komunikace

Hlavním předmětem územní studie je vymezení koridoru propojovací komunikace mezi ulicí Ježkova a silnicí II/608. Jedná se o novou přístupovou komunikaci do oblasti zástavby v severozápadní části obce Postřižín.

Komunikace je trasována od prodloužení místní obslužné komunikace ul. Ježkova, podél Postřižínského potoka, kde se za čistírnou odpadních vod s potokem kříží, a dále je vedena směrem k silnici II/608, na kterou je následně napojena. Odstup navrhované komunikace od koryta vodního toku a doprovodné zeleně se bude pohybovat okolo 5 m. Délka vymezeného koridoru je cca 323 m. V rámci územní studie se předpokládá vybudování komunikace kategorie S7,5/50, tzn. 2 x 3,0 m jízdní pruh pro vozidla s 0,25 m širokými zpevněnými krajnicemi a 0,5 m širokými nezpevněnými krajnicemi po obou stranách vozovky, s návrhovou rychlostí 50 km/h a s vozovkou s asfaltobetonovým krytem. V místě napojení propojovací komunikace na silnici II/608 je uvažováno vybudování jednopruhovému okružní křižovatky s vnějším průměrem 30 m. Z pohledu trasování koridoru dopravní infrastruktury se jedná o rovinné území, s mírným klesáním severním směrem. Podélné sklonky uvažované komunikace vycházejí z konfigurace terénu a pohybují se v hodnotách do 3,0 %.

V prostoru za čistírnou odpadních vod kříží koridor navrhované komunikace Postřižínský potok. V tomto místě tedy bude nutné vybudovat propustek a dále upravit koryto toku před a za propustkem tak, aby však v rámci úprav nedošlo ke snížení průtoku.

Podrobný návrh bude součástí nadcházejících stupňů dokumentace a budou během něj dodrženy příslušné normy a právní předpisy.



Na základě zpracované archivní rešerše inženýrskogeologických poměrů, která je přílohou této studie, lze očekávat, že inženýrskogeologické poměry se budou v zájmovém území měnit. Zemní pláň komunikace budou tvořit podmíněčně vhodné až nevhodné zeminy. Výstavba bude ovlivněna mělkou hladinou podzemní vody. Základové poměry je tak třeba chápat jako složité. V blízkosti potoka mohou být zastíženy i nepoužitelné zeminy (organické náplavy). Jedná se o vysoce namrzavé až namrzavé zeminy. Vodní režim vozovky je třeba uvažovat kapilární. Zeminy pláň bude třeba vhodně sanovat či nahradit vhodným hutněným materiálem. Přesné řešení bude specifikováno v nadcházejících stupních dokumentace, na základě podrobného inženýrsko-geologického průzkumu a zaměření.

### Úprava stávajících místních komunikací

Stávající místní komunikace ul. K Moklině a Kozomínská slouží pro přístup do severozápadní lokality obce Postřižín. Vzhledem k velikosti a charakteru lokality jsou tyto komunikace provozem značně zatíženy. Toto je jeden z hlavních důvodů pro vybudování nové přístupové komunikace do lokality, jejíž koridor je vymezen v rámci této územní studie.

Kromě vybudování nového přístupu, je jako opatření ke snížení intenzit stávajících komunikací navrženo jejich zjednosměrnění. Návrh počítá s tím, že by ul. K Moklině tvořila pouze vjezd do lokality. Křižovatka s ulicemi Teplická (II/608), Pražská a Úžická je vzhledem k uspořádání jednotlivých větví poměrně nepřehledná, a navíc zde prochází silně frekventovaná silnice II/608. Není tedy příliš vhodné realizovat výjezd do této křižovatky. Ul. Kozomínská je v této souvislosti navržena jako výjezd z lokality. Návrh na zjednosměrnění ul. K Moklině a Kozomínská je patrný v grafické části v rámci výkresu č. 1 Situace širších vztahů.

### Komunikace pro pěší

Vzhledem k charakteru navrhované propojovací komunikace nejsou nové komunikace pro pěší uvažovány.

Navržený koridor v místě začátku u ulice Ježková kříží stezku pro chodce a cyklisty „Postřižín – Kozomín“. Stezka bude v místě křížení přerušena. V rámci úpravy je uvažováno její převedení do přidruženého prostoru komunikace s vytvořením místa pro přecházení a propojení s chodníkem v ul. Ježkova. Bude dopřesněno v nadcházejících stupních dokumentace.

### Doprava v klidu

V rámci územní studie je řešeno vymezení koridoru propojovací komunikace mimo zastavěné území. Odstavné a parkovací plochy nejsou uvažovány.

## 10.2 Technická infrastruktura

Územní studie nemá zásadní vliv na stávající koncepci technické infrastruktury.

Návrh koridoru dopravní infrastruktury neuvažuje s vybudováním nových sítí technické infrastruktury, avšak je zapotřebí uvažovat o úpravě stávajících vedení. V prostoru začátku komunikace v blízkosti ul. Ježkova, je uložena trasa silového vedení VN. V prostoru podél silnice II/608 jsou vedeny trasy sdělovacích kabelů. V rámci výstavby komunikace je třeba počítat s přeložením těchto vedení mimo plochy křižovatek.

Uložení inženýrských sítí energetických, telekomunikačních, vodovodních, kanalizačních a jiných vedení musí odpovídat § 36 zákona č. 13/1997 Sb. a ČSN 73 6005.

### Likvidace dešťových vod

Dešťové vody z komunikace budou za pomoci příčných a podélných sklonů povrchově odváděny mimo plochu vozovky, kde budou částečně likvidovány vsakem a výparem a částečně odvedeny přes retenční zařízení do přilehlé vodoteče Postřižínského potoka.

## 11 VYHODNOCENÍ SPLNĚNÍ POŽADAVKŮ ZADÁNÍ

Územní studie respektuje požadavky zadání ÚS.

Dle pokynů zadání byl vymezen dopravní koridor propojující ulici Ježková se silnicí II/608 a spolu s ním byla definována případná opatření, která by měla vést k potlačení exponovanosti záměru v širších souvislostech, jako například doporučení zachování a případného doplnění zeleně podél postřižínského potoka.

Řešení územní studie bylo navrženo nad katastrální mapou a z tohoto výkresu byly poté odvozeny navazující výkresy v měřítku 1 : 5 000.

V rámci studie byly zohledněny prostorové a funkční návaznosti na okolní plochy.

Územní studie respektuje požadavky na obsah a formu zpracování. V rámci výkresové části však došlo k nepatrným změnám. Jedná se jednak o rozšíření dokumentace o výkres č. 1 Situace širších vztahů a výkres č. 3 Zákres nad Hlavním územním plánem. Dále došlo vzhledem k přehlednosti k zpřesnění měřítku u výkresu č. 5. Podélný profil trasy.

## 12 ZÁVĚR

Na základě §18 odst. 5 zákona č. 183/2006 Sb., o územním plánování a stavebním řádu je v nezastavěném území možné umísťovat mimo jiné stavby pro veřejnou dopravní a technickou infrastrukturu, přípojky a účelové komunikace a samotné umístění komunikace není v rozporu s územně plánovací dokumentací.

Územní studie je však zpracována jako podklad pro pořízení změny územního plánu dle §25 stavebního zákona, do kterého se do doby změny doporučuje převzít z územní studie především:

- Vymezení dopravního koridoru nově navrhované komunikace KD01.
- Úprava stávajícího koridoru zeleně ZV01.
- Zařazení dopravního koridoru KD01 jako VPS s právem využití předkupního práva.

Návrh místní komunikace je pouze orientační a bude muset být zpřesněn v dalších stupních dokumentace, a to především v souvislosti s navázáním na nově plánovaný obchvat obce.

Do doby vydání změny územního plánu je možné realizovat pouze ty záměry, které nepřekračují podmínky stanovené současně platným územním plánem.

